



Aktieselskabet
Kristefos Træsliberi

Årsrapport 2010



INNHold

Kistefos Træsliberi på 3 minutter	4
Hendelser i året	5
Styrets årsberetning	6
Resultatregnskap/Balanse	9
Revisjonsberetning	12
Morselskapets virksomhet	13
Jordskifte	16
Kistefos Møbler	18
Kistefos Viltkjøtt	20
Kistefos Skogtjenester	21
Kistefos Museet	22
Skånland Handelssted	24
• Quest Shipping, Polar Quest	
Kistefos Investment	25
English summary	26

Aktieselskabet Kistefos Træsliberi

- grunnlagt i 1889 av Anders Sveaas (1840-1917)

Aktieselskabet Kistefos Træsliberi ble stiftet 27. juni 1889 med konsul Anders Sveaas som hovedaksjonær med 38 aksjer á kr 5 000 av i alt 60 aksjer. Produksjonen av slipemasse ble raskt meget lønnsom, og overskuddet lå i årene 1893-1895 på godt over kr 100 000, m.a.o. en årlig egenkapitalavkastning på over 35 %. Fra stiftelsesåret 1889 og frem til i dag har selskapet vært i Sveaas-familiens eie med unntak av perioden 1985-1993. Christen Sveaas kjøpte i 1993 tilbake 85% av aksjene, og den 23. desember 1994 ble konsesjon meddelt av Kongen i statsråd.

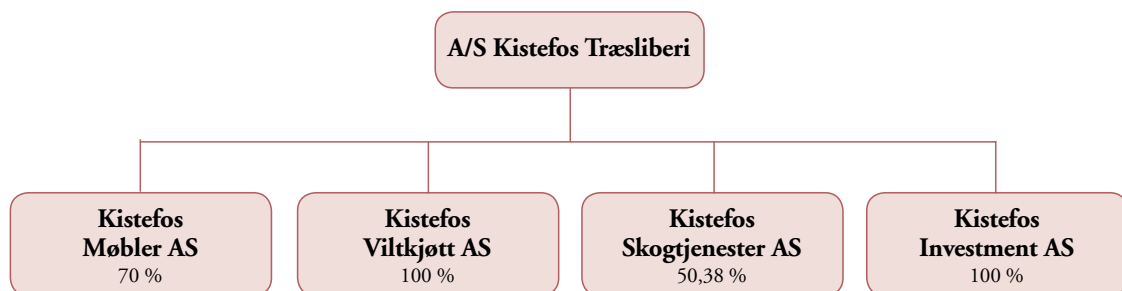


Konsul Anders Sveaas



Salstein ved jakttårn 1 på Lulimyene

ORGANISASJONSKART





Kistefos Træsliberi

PÅ 3 MINUTTER

Konsolidering og avvikling av konsernets driftsselskaper med negativ økonomisk utvikling har preget også 2010. Konsolidering og økonomisk kontroll vil fortsatt være i fokus også i 2011.

Konsernet AS Kistefos Træsliberi har pr. 31.12.2010 følgende virksomheter:

- Skog og utmarksdrift
- Skogtjenester
- Møbelproduksjon
- Viltkjøtt og andre herligheter
- Finansforvaltning
- Kistefos-Museet

SKOG OG UTMARKSDRIFT

Kistefos Træsliberi eier ca. 165 000 dekar skog. Eiendommene ligger i seks kommuner i Randsfjordregionen, mesteparten ligger i Nordre Land Kommune. Den tradisjonelle skogbruksvirksomheten har fortsatt stor betydning for selskapet. Lønnsomheten i skogbruket har vært svak i flere år. Det ble avvirket ca. 7 000 m³ i 2010. Inntektene for utleie av hytter, sætre og skogshusvær holder seg stabile. Jakt, fiske og øvrig friluftsliv gir moderate inntektsmuligheter.

SKOGTJENESTER

Kistefos Skogtjenester AS på Dokka er et 50,38 % eiet datterselskap, som driver skogforvaltning og salg av tjenester innen jord- og skogbruk samt skjøtsel av offentlige verneområder. Totalt forvalter selskapet 320 000 mål. Bedriften har 8 ansatte, og omsatte for kr 9,2 mill. i 2010 med et driftsresultat på kr 1,3 mill. SB Skog AS gikk inn som ny partner den 7. mars 2011.

MØBELPRODUKSJON

Kistefos Møbler AS på Dokka er et 70 % eiet datterselskap. Selskapet har gjennom flere år utviklet seg til å bli markedsleder i fjellhyttemarkedet. Produktutvikling, kvalitet og dyktige medarbeidere har bidratt til at selskapet har skaffet seg denne posisjonen. Hyttemarkedet ble hardt rammet av finanskrisen, og bedriftens omsetning er halvert siden 2008.

Svikten fortsatte også i 2010, men etter oppsigelser og reduserte kostnader høsten 2010 ser det nå lysere ut for å sikre bedriften en positiv inngang til 2011. Bedriften har 29 ansatte, og omsatte antikkbehandlede møbler for kr 25,3 mill. i 2010 med et positivt driftsresultat på kr 0,3 mill, en betydelig forbedring fra 2009.

VILTKJØTT

Kistefos Viltkjøtt AS er et heleid datterselskap som satser på mottak, foredling og salg av kjøtt fra elg, rein og hjort. Virksomheten har slakterier på Åsta i Østerdalen og på Dokka i Nordre Land kommune. Slakteriet på Åsta er stilt i bero inntil videre. På sikt er målet å utvikle nytt driftskonsept som kan sikre lønnsom drift.

FINANSFORVALTNING

Kistefos Investment AS er ansvarlig for finansinvesteringene i konsernet. Selskapets resultat fluktuerer og er avhengig av utviklingen i det generelle aksjemarkedet, som i 2010 ikke var like sterkt som i 2009. Selskapet fikk et netto overskudd på kr 69 mill i 2010. Selskapet har ingen ansatte, og forvaltningen foretas av styrets formann.

KISTEFOS-MUSEET

Tresliperiet på Kistefos ved Jevnaker har gjennomgått en omfattende restaurering de senere årene med betydelig bidrag fra Riksantikvaren og midler fra AS Kistefos Træsliberi. Eiendommen leies ut til Kistefos-Museet, som har blitt et anerkjent industri- og kunstmuseum. Sesongen ble åpnet av miljøvernminister Erik Solheim. I 2010 hadde Kistefos-Museet over 22 000 besøkende, på samme nivå som 2009.

ORGANISATORISKE FORHOLD

Konsernet hadde ved utgangen av året 41 ansatte, og eies av til sammen 45 aksjonærer med Christen Sveaas som majoritetseier (kontrollerer 85,4 % av aksjene). Omstruktureringene som ble startet i 2009 fortsatte også i 2010. Ved utgangen av 2010 er det i alt 2,7 årsverk morselskapet.



Salstein i Vest-Torpa

Viktige hendelser i 2010

- Kistefos Møbelkomponenter AS ble avviklet med store tap
- Kistefos Trebygg AS ble endelig nedlagt uten ytterligere tap
- AS Kistefos Træsliberi har også i 2010 hatt fokus på kostnadsreduksjoner og forbedret kostnadseffektivitet
- Året var preget av fortsatt meget svake driftsresultater og meget gode finansinntekter
- Driften av Kistefos Viltkjøtt AS på Åsta stilles i bero
- Samarbeidsavtale mellom Kistefos Skogtjenester AS og SB Skog AS som ny minoritets-eier skal sikre vekst og utvikling i regionen
- Jordskifte Nordsinni Østås med de i alt 81 parter
- Bygg og anlegg er i alt nedskrevet med kr 19.020.550

Nøkkel tall konsernet (hele 1000)	2010	2009	2008	2007	2006
Driftsinntekter	39 067	49 331	93 416	73 753	57 375
Driftsresultat	(27 497)	(18 244)	(32 465)	(10 783)	(7 468)
Driftsresultat mor	(23 142)	(10 029)	(26 969)	(8 998)	(9 465)
Netto finans	64 920	70 668	(9 655)	(17 244)	4 899
Resultat etter skatt	37 423	52 050	(42 443)	(32 482)	(3 645)
Bokført egenkapital	153 332	156 521	107 076	145 723	178 145
Totalkapital	330 711	339 945	299 460	323 937	321 076
Antall ansatte*	41	70	93	82	77
Adm. direktør	Egil Eide	Pål Øystein Stormorken Egil Eide	Pål Øystein Stormorken	Pål Øystein Stormorken	Per A. Rognerud Jan Helge Nordby

* Ansatte pr. 31.12. i konsernet



Årsberetning 2010

KONSERNET

Etter flere år med realisering av betydelige tap, omlegginger, nedleggelse og nedskaleringer av diverse industrielle virksomheter, konsoliderer konsernet nå virksomheten med resterende datterselskaper. Finanskrisen og sterk politisk motstand i Nordre Land kommune har ført til betydelig reduksjon i den industrielle aktiviteten. Konsernet fokuserer nå på fortsatt drift og å skape lønnsomhet i gjenværende virksomheter. Konsernets driftsinntekter ble i 2010 kr 39.067.159 og driftsresultatet ble minus kr 27.496.874 mot et driftsresultat på minus kr 18.243.976 i 2009.

Med bakgrunn i Nordre Land Kommunes nektelse av konsesjon på kjøp av to små skogeiendommer med den begrunnelse at AS Kistefos Træsliberi er et aksjeselskap samtidig som kommunen mente selskapet eier nok skog, senere stadfestet av Oppland Fylke og ikke omgjort av verken Statens Landbruksforvaltning eller Landbruksdepartementet, medførte at styret besluttet å legge sak mot staten, og saken ble behandlet av Gjøvik Tingrett medio mars 2010. Konsesjonssaken ble tapt fullstendig. Styret og administrasjon i AS Kistefos Træsliberi er skuffet over tapet. Styret har i samråd med selskapets prosessfullmektig, h.r. advokat Ola Brekken derfor besluttet å anke dommen fra Gjøvik Tingrett 6. mai 2010. Saken er behandlet av Eidsivating lagmannsrett 8-11.3.2011

Konsernets finansielle virksomhet, som har sete i Oslo, har også i 2010 levert et meget godt resultat.

MORSELSKAPET

Selskapets omsetning ble redusert med kr 1,7 mill fra kr 7,4 mill til kr 5,7 mill eller 18,92%. Tømmeravvirkningen i 2010 ble betydelig redusert fra 12.000 m³ til 7.000 m³ tømmer, en reduksjon på 5.000 m³/45 %. Alt tømmeret i 2010 er omsatt gjennom Nortømmer. Gjennomsnittsprisen for tømmer økte i 2010 fra kr 322,- pr. m³ til kr 350,- pr. m³, og har holdt seg stabil gjennom året. Andre driftsinntekter, jakt, fiske, utleie m.v. holdt seg stabile på kr 1,4 mill.

En langvarig og omfattende jordskifteprosess i vårt område har pågått helt siden 2005. Jordskiftefeltet, som opprinnelig kun var tenkt å omfatte tidligere Nordsinni sameie på ca. 33.000 dekar, ble etter hvert utvidet med naboeiendommer så vel som skogteiger i andre deler av kommunen eid av AS Kistefos Træsliberi, Nordre Land kommune og andre parter. KT har oppnådd å samle sine arealer i området i to store sammenhengende teiger i tidligere Nordsinni Østre sameie i stedet for ca. 20 teiger.

Disse to teigene grenser forøvrig til selskapets store skogteig i Leppedalen og Vest-Torpa ved Kjølssjøen. De fleste av selskapets mindre enkeltteiger på Vest-Torpa er avgitt eller solgt som en del

av skiftet. Jordskifteretten er nå endelig rettskraftig, og trådte i kraft 1. august 2010. Totale kostnader ved jordskifte i perioden 2005-2010 ble kr 851.912.

På bakgrunn av betydelig endret driftsmønster på selskapets bygninger, hhv allbrukshuset, slakteriet på Veståsen og hovedkontoret på Dokka, har styret besluttet en ekstraordinær nedskrivning av bokført verdi fra totalt 31.644.073 mill kr til 12.623.523 mill kr. Styret foreslår også en ekstraordinær nedskrivning på slakteriet på Åsta på 50 % av bokført verdi. Morselskapet fikk for 2010 et driftsresultat før ekstraordinære nedskrivninger på bygg og anlegg på minus kr 4,1 mill., som er en forbedring på kr 5,9 mill. fra minus kr 10 mill året før.

KISTEFOS SKOGTJENESTER AS – 50,4 % eiet

Bedriftens virksomhet er forvaltning og drift av skogeiendommer, samt konsulenttjenester knyttet til skogbruk, utmark, verneområder og biologisk mangfold. De fleste av oppdragene er geografisk plassert i Oppland og deler av Buskerud. Selskapet omsatte for kr 9,2 mill. (7,5). Selskapet har gjennom å levere tjenester av god kvalitet, etablert seg med en solid posisjon i markedet. Etter flere år med vekst, har omsetningen stabilisert seg i 2010.

Selskapet fikk for 2010 et overskudd på kr 1,3 mill. (0,96) og hadde 8 (10) ansatte ved utgangen av året. Avtalen mellom morselskapet og Kistefos Skogtjenester er i 2010 reforhandlet og tilpasset virksomheten med betydelig reduserte kostnader som konsekvens. Jan Erik Noreng sa opp sin stilling som daglig leder og solgte sine aksjer til SB Skog AS som er ny minoritetseier.

KISTEFOS MØBLER AS – 70 % eiet

Selskapet opplevde fortsatt omsetningssvikt i 2010, og omsetningen ble kr 25,3 mill, en reduksjon på kr 1,4 mill. Gjennom året har en rekke ansatte vært permittert, og det har vært nødvendig med oppsigelser. Selskapet har gjennom flere år utviklet seg til å bli markedsleder i fjellhyttemarkedet. Produktutvikling, kvalitet og dyktige medarbeidere har bidratt til at selskapet har skaffet seg denne posisjonen.

Finanskrisen har ført til redusert etterspørsel også i 2010, og det er usikkert hvordan markedet vil utvikle seg i 2011. Hyttemarkedet har blitt ytterligere svekket. Dette har igjen ført til at man har måttet gjennomføre omfattende reduksjoner i selskapets kostnader og bemanning. Selskapet vil fortsette å implementere tiltak som vil effektivisere distribusjonen og produksjonen. Etableringen av eget fabrikkutsalg på Dokka forventes å gi en positiv effekt i 2011.

Selskapet fikk for 2010 et overskudd på kr 0,3 mill. (-0,6) og hadde 29 (39) ansatte ved utgangen av året.



Uthuset på Nedre Aksjøsveum

KISTEFOS MØBELKOMPONENTER AS – 100 % eiet

Dette selskapet ble overtatt 1.7.2008, og i oppstartsåret fikk det et underskudd på kr 1,2 mill. I 2009 ble det en dramatisk resultatutvikling med et underskudd på kr 4,0 mill. av en omsetning på kun kr 11,0 mill.

For om mulig å sikre videre drift og utvikling av bedriften var vi avhengig av en finansiell løsning med bidrag fra flere parter. Det ble arbeidet målrettet de siste månedene for å få en løsning på plass før utgangen av 2009. Kistefos, Innovasjon Norge, bedriftens bankforbindelse DnBNOR og ikke minst de ansatte ved bedriften bidro konstruktivt i dette arbeidet.

Kistefos Møbelkomponenter AS leide fabrikklokalene på Dokka av Nordre Land Kommune. Disse kostnader utgjorde en betydelig andel av bedriftens kostnader. Selskapet forsøkte forgjeves å komme til enighet med Nordre Land kommune om en mulig løsning for å sikre fortsatt drift på Dokka. Kommunens politiske ledelse viste liten vilje til å bidra til den nødvendige løsningen for å kunne videreføre disse rundt 20 industriarbeidsplassene på Dokka. Selskapets ledelse måtte derfor gjennomføre en rask avvikling av virksomheten. Bedriften gikk konkurs ultimo januar 2010, og Kistefos tapte i alt kr 4.975.533 på dette engasjementet.

KISTEFOS VILTKJØTT AS – 100 % eiet

Selskapet omsatte for kr 2,8 mill. (8,5). I 2010 ble det ikke åpnet for mottak av elg. Anlegget har betydelig kapasitet, men på grunn av at driften er blitt avviklet, er det ikke levert elg til anlegget. Det ble levert 19 elg til mottaket på Veståsen, og det har også i år vært tilbud om kjøp av viltkjøtt til aksjonærer og venner av AS Kistefos Træsliberi.

Styret i Kistefos Træsliberi besluttet å nedlegge den aktive driften av selskapet. Daglig leder avsluttet sitt engasjement 1. mai, og mottaket på Åsta er stilt i bero i påvente av en langsiktig og lønnsom løsning. Ved utgangen av 2010 ble alle faste avtaler sagt opp og faste og variable driftskostnader redusert til et minimum. Varebeholdningen er flyttet til Skreia for videresalg. Manglende styring og kontroll har ført til at varebeholdningen på mange

måter karakteriseres som tapt og utgått på dato. Det er i dag ingen ansatte i selskapet. Kistefos Viltkjøtt vil bestå som merkenavn, og aksjonærer og venner vil også i fremtiden få tilbud om kjøp av viltkjøtt fra Kistefos Viltkjøtt. Det arbeides med en langsiktig løsning slik at jegere igjen kan levere vilt til mottaket på Åsta.

KISTEFOS INVESTMENT AS – 100 % eiet

Selskapet som har sete i Oslo er ansvarlig for å forvalte finansinvesteringene i konsernet.

Selskapets resultat fluktuerer og er avhengig av utviklingen i det generelle aksjemarkedet, som i 2010 ikke var like sterkt som i 2009. Oslo Børs hovedindeks steg i 2010 med 18% mot 65% i 2009. Tilsvarende ble Kistefos Investments årsresultat i 2010 NOK 69 mill. mot NOK 94,5 mill. i fjor. Selskapets resultat vil også i fremtiden fluktuere og være avhengig av utviklingen i det generelle aksjemarkedet.

KONSERNET

For Kistefos Træsliberi var 2010 nok et krevende år, og omstrukturering og nedleggelse av ulønnsomme datterselskaper ble avsluttet. Året har vært preget av konsernets arbeid for å utvikle lønnsom drift med kostnadsreduksjoner og omstruktureringer i gjenværende datterselskaper. Kistefos Skogtjenester AS går også i år med overskudd og Kistefos Møbler AS synes å ha snudd en negativ trend. Det samme var ikke mulig for datterselskapet Kistefos Møbelkomponenter, som gikk konkurs i januar 2010. Kistefos Viltkjøtt ble i 2010 stilt i bero inntil en langsiktig løsning kan sikre fremtidig drift.

Konsernet fikk for 2010 et overskudd på kr 37,4 mill. (52,4).

Konsernet har en bokført egenkapital på kr 153,3 (156,5) og 41 (70) ansatte ved utgangen av 2010.

Styret foreslår at det ikke utbetales ordinært aksjeutbytte for 2010.

DISPONERING AV ÅRETS RESULTAT

På bakgrunn av mottatt og inntektsført konsernbidrag på kr 55 mill fra Kistefos Investment AS vil styret for generalforsamlingen foreslå følgende disponering av årets overskudd på kr 38.322.570 i morselskapet A/S Kistefos Træsliberi:

Utbytte	kr.	0,-
Fond for vurderingsforskjeller	kr.	0,-
Overført til annen egenkapital	kr.	38.322.570,-
Sum	kr.	38.322.570,-

FORTSATT DRIFT

I samsvar med regnskapsloven § 3-3 bekreftes det at forutsetning om fortsatt drift er tilstede og lagt til grunn ved avleggelsen av årsregnskapet.

ORGANISASJON OG MILJØ

Kistefos Træsliberi konsernet hadde ved årsskiftet 41 ansatte. I 2010 er det gjennomført mindre omstruktureringer i morselskapet som omfatter tjenester innen administrasjon, økonomi og eiendomsforvaltning. Justeringene medfører at morselskapet ved utgangen av 2010 har 2,7 årsverk.

Utviklingen i markedsforholdene har medført betydelige permitteringer og oppsigelser i Kistefos Møbler. Kistefos Skogtjenester har redusert sin organisasjon med totalt 3 ansatte. Kistefos Viltkjøtt har ved utgangen av året ingen ansatte.

Arbeidsmiljøet i konsernet er godt, og sykefraværet er under snittet for respektive bransjer. De ansatte er innmeldt i Land Bedriftshelsetjeneste.

Det har i løpet av året ikke forekommet, eller blitt rapportert alvorlige arbeidsuhell eller ulykker i konsernet som har resultert i store materielle skader eller personskader. Etter styrets oppfatning medfører selskapets virksomhet ubetydelig forurensning av det ytre miljøet. Det er ikke gjennomført spesielle likestillingstiltak gjennom året.

FREMTIDSUTSIKTER

Nordre Land kommunes konsesjonsnektelse er brakt inn for domstolene. Dom er avsagt i Gjøvik Tingrett, og selskapet tapte på alle punkter. Dommen er anket inn for Eidsivating lagmansrett. Uavhengig av Nordre Lands innstilling til AS Kistefos Træsliberi, er det avgjørende viktig for selskapets fremtidige virksomhetsutvikling med en positiv utgang av rettssaken. De fleste saker mot staten vinnes ikke, men selskapet vil fortsatt arbeide for lønnsom skogsdrift og satse på utmarksaktiviteter i fremtiden.

På bakgrunn av at Nordre Land kommune aktivt motarbeider konsernets næringsmessige interesser og utvikling ser styret ingen hensikt med etablering av ny virksomhet i Nordre Land. Fokus vil være konsolidering og kostnadskontroll og med styrt vekst som sikrer lønnsomhet innenfor eksisterende virksomheter.

Ved inngangen til 2011 ser det ut til at Kistefos Møbler AS er i bedre balanse, noe som har ført til en resultatforbedring de tre siste måneder i 2010. Satsning på produktutvikling og fabrikkutsalg skal bidra til en økning i 2012.

Kistefos Viltkjøtt AS vil måtte restruktureres, og vi vil ikke opprettholde driften på Åsta med nåværende konsept. Kostnadene er ved utgangen av 2010 under kontroll, men det er ingen omsetning og produksjon i påvente av et konsept som løser sesong utfordringene. Det er et mål å løse dette i 2011.


Kistefos Skogtjenester AS skal sikres fortsatt vekst og utvikling gjennom nye samarbeidsformer. Ved inngangen til 2011 har SB Skog AS blitt ny minoritetsseier i selskapet. Dette skal bidra til å nå selskapets målsetning om å vokse i regionen.


Datterselskapet Kistefos Investment AS har i 2010 foretatt kjøp og salg av aksjer og verdipapirer notert på Oslo Børs. Styret forventer fortsatt god avkastning og resultater for selskapet i 2011. Styrets fokus vil være en positiv utvikling av gjenværende industriell virksomhet og arbeide for økt skogsareal.



Oslo, 24. mars 2011


Egil Eide
adm.dirktør


Erik Wahlstrøm


Christen Sveaas
Styrets formann


Hans Georg Haga


Jan Einar Greve
Styrets viseformann



RESULTATREGNSKAP Pr. 31. desember (beløp i hele kr.)

	Note	MORSELSKAP		KONSERN	
		2010	2009	2010	2009
DRIFTSINNTEKTER					
Salgsinntekt	2			33 576 591	42 285 892
Driftsinntekter skog	2	4 279 229	6 007 786	4 279 229	5 534 345
Annen driftsinntekt	2	1 383 701	1 355 924	1 211 339	1 510 824
Sum driftsinntekter		5 662 930	7 363 710	39 067 159	49 331 061
DRIFTSKOSTNADER					
Varekostnad		625 720	444 218	12 920 409	22 880 066
Lønnskostnader	3	1 247 142	2 386 497	19 031 403	20 902 953
Avskrivninger	14	1 837 328	1 921 873	3 403 208	3 745 083
Nedskrivninger	14	19 020 550	0	20 831 150	962 447
Annen driftskostnad	5	6 074 637	12 639 723	10 377 862	19 084 488
Sum driftskostnader		28 805 377	17 392 311	66 564 033	67 575 037
DRIFTSRESULTAT		-23 142 447	-10 028 601	-27 496 874	-18 243 976
FINANSINNTEKTER OG -KOSTNADER					
Inntekt på investering i datterselskap		68 900 170	50 000 000	0	0
Mottatt utbytte fra datterselskap		241 805	134 000	0	0
Annen renteinntekt		4 266 818	67 127	7 891 100	1 222 652
Annen finansinntekt		106 000	162 092	103 512 905	86 634 478
Verdiendring aksjer og andre fin. instrumenter		-3 804 902	-8 614 443	0	-3 324 639
Rentekostnader til selskap i samme konsern		-1 487 917	-59 709	0	0
Annen rentekostnad		-6 756 956	-6 553 074	-7 372 821	-7 162 123
Annen finanskostnad		0	0	-39 111 444	-6 702 769
Netto finansinntekter / (-kostnader)		61 465 018	35 135 993	64 919 740	70 667 599
Ordinært resultat		38 322 570	25 107 393	37 422 866	52 423 623
Skattekostnad på ordinært resultat	17	0	0	-373 672	-208 524
EKSTRAORDINÆRE POSTER					
Ekstraordinære kostnader	19	0	0	0	0
Resultat av ekstraordinære poster		0	0	0	0
ÅRSRESULTAT		38 322 570	25 107 393	37 049 194	52 215 099
Minoritetens andel av årsresultat				472 746	165 017
Majoritetens andel av årsresultat				36 576 448	52 050 082
OVERFØRINGER					
Foreslått utbytte					
Overført til annen egenkapital		38 322 570	25 107 393		
		38 322 570	25 107 393		



BALANSE Pr. 31. desember (beløp i hele kr.)

EIENDELER	Note	MORSELSKAP		KONSERN	
		2010	2009	2010	2009
ANLEGGSMIDLER					
Immaterielle eiendeler					
Forskning og utvikling	14	0	0	1	1
Goodwill	14	0	0	210 329	315 493
Varige driftsmidler					
Fast eiendom, tomter og bygninger	14	115 701 655	136 464 968	123 286 358	145 315 323
Maskiner og anlegg	14	459 038	574 245	3 483 331	4 924 759
Driftsløsøre og inventar	14	3 203 145	3 452 320	3 353 986	3 783 931
Finansielle driftsmidler					
Investering i datterselskaper	7	78 035 170	77 840 072	0	0
Investering i tilknyttet selskap	8	1	1	1	1
Investering i aksjer og andeler	12	1 002	1 002	39 680 936	51 119 418
Obligasjoner og andre fordringer	6	136 953	183 983	136 953	183 983
Sum anleggsmidler		197 536 965	218 516 591	170 151 595	205 642 908
OMLØPSMIDLER					
Fordringer					
Varer	11	0	17 500	4 656 782	6 168 476
Kundefordringer	9	571 243	318 106	1 887 390	1 752 782
Fordring til selskap i samme konsern	10	17 369 280	41 574 291	0	0
Andre fordringer	10	3 208 126	1 146 169	6 547 967	3 217 663
Investeringer					
Aksjer og andre finansielle instrumenter	12	1 250 000	1 250 000	9 532 130	5 987 216
Obligasjoner til kostpris		37 352 500	0	69 967 500	0
Bankinnskudd, kontanter o.l.	15	3 053 731	1 889 036	67 967 580	117 175 986
Sum omløpsmidler		62 804 881	46 195 102	160 559 350	134 302 122
SUM EIENDELER		260 341 845	264 711 692	330 710 946	339 945 030



BALANSE Pr. 31. desember (beløp i hele kr.)

GJELD OG EGENKAPITAL	Note	MORSELSKAP		KONSERN	
		2010	2009	2010	2009
EGENKAPITAL					
Innskutt egenkapital					
Aksjekapital	20	25 000 000	25 000 000	25 000 000	25 000 000
Overkursfond		22 860 000	22 860 000	22 860 000	22 860 000
Opptent egenkapital					
Annen egenkapital		50 047 360	51 724 791	101 971 200	105 394 750
Minoritetens andel av egenkapital				3 500 504	3 265 953
Sum egenkapital	20	97 907 362	99 584 791	153 331 704	156 520 703
GJELD					
Avsetning for forpliktelser					
Pensjonsforpliktelser	4	136 186	144 460	136 186	144 460
Utsatt skatt	17	0	0	332 799	389 141
Annen langsiktig gjeld					
Gjeld til kredittinstitusjoner	16	160 000 000	160 000 000	167 870 099	168 275 880
Øvrig langsiktig gjeld		79 616	331 416	79 616	331 416
Kortsiktig gjeld					
Gjeld til kredittinstitusjoner		0	0	0	971 641
Leverandørgjeld	18	1 644 016	824 459	2 693 083	2 276 587
Betalbar skatt	17	0	0	430 015	289 695
Skyldig offentlige avgifter		117 936	259 866	2 156 554	2 940 304
Urbytte		0	0	238 195	132 000
Annen kortsiktig gjeld	13	456 730	3 566 700	3 442 697	7 673 201
Sum gjeld		162 434 484	165 126 901	177 379 243	183 424 326
SUM GJELD OG EGENKAPITAL		260 341 845	264 711 692	330 710 946	339 945 030

Dokka, 24. mars 2011

Christen Sveaas
Styrets formann

Jan Einar Greve
Styrets viseformann

Hans Georg Haga

Erik Wahlstrøm

Egil Eide
adm. direktør

NILSONS REVISJONSKONTOR A/S

Storgt. 69
Bankforbindelse:
Nordea, Dokka
6179.05.12943
Revisornr. 988 913 081

Postboks 117
2882 Dokka
Telefon 61 11 25 70
Telefax 61 11 19 74
post@nilsonsrevisjon.no

Medlem i Den norske revisorforening
Autorisert regnskapsførerselskap

Til Generalforsamlingen i
AS Kistefos Træsliberi

REVISORS BERETNING

Uttalelse om årsregnskapet

Vi har revidert årsregnskapet for AS Kistefos Træsliberi som består av selskapsregnskap, som viser et overskudd på kr 38 322 570, og konsernregnskap, som viser et overskudd på kr 37 049 194. Selskapsregnskapet og konsernregnskapet består av balanse per 31. desember 2010, resultatregnskap og kontantstrømoppstilling for regnskapsåret avsluttet per denne datoen, og en beskrivelse av vesentlige anvendte regnskapsprinsipper og andre noteopplysninger.

Styret og administrerende direktors ansvar for årsregnskapet

Styret og administrerende direktor er ansvarlig for å utarbeide årsregnskapet og for at det gir et rettviseende bilde i samsvar med regnskapslovens regler og god regnskapskikk i Norge, og for slik intern kontroll som styret og administrerende direktor finner nødvendig for å muliggjøre utarbeidelsen av et årsregnskap som ikke inneholder vesentlig feilinformasjon, verken som følge av misligheter eller feil.

Revisors oppgaver og plikter

Vår oppgave er å gi uttrykk for en mening om dette årsregnskapet på bakgrunn av vår revisjon. Vi har gjennomført revisjonen i samsvar med lov, forskrift og god revisjonsskikk i Norge, herunder International Standards on Auditing. Revisjonsstandardene krever at vi etterlever etiske krav og planlegger og gjennomfører revisjonen for å oppnå betryggende sikkerhet for at årsregnskapet ikke inneholder vesentlig feilinformasjon.

En revisjon innebærer utførelse av handlinger for å innhente revisjonsbevis for beløpene og opplysningene i årsregnskapet. De valgte handlingene avhenger av revisors skjønn, herunder vurderingen av risikoene for at årsregnskapet inneholder vesentlig feilinformasjon, enten det skyldes misligheter eller feil. Ved en slik risikovurdering tar revisor hensyn til den interne kontrollen som er relevant for utarbeidelse av et årsregnskap som gir et rettviseende bilde. Formålet er å utforme revisjonshandlinger som er hensiktsmessige etter omstendighetene, men ikke for å gi uttrykk for en mening om effektiviteten av interne kontroll. En revisjon omfatter også en vurdering av om de anvendte regnskapsprinsippene er hensiktsmessige og om regnskapsestimatenes utarbeidelse av ledelsen er rimelige, samt en vurdering av den samlede presentasjonen av årsregnskapet.

Etter vår oppfatning er innhentet revisjonsbevis tilstrekkelig og hensiktsmessig som grunnlag for vår konklusjon.

Konklusjon

Etter vår mening er årsregnskapet avgitt i samsvar med lov og forskrifter og gir et rettviseende bilde av selskapet og konsernet AS Kistefos Træsliberi finansielle stilling per 31. desember 2010 og av deres resultater og kontantstrømoppstilling for regnskapsåret som ble avsluttet per denne datoen i samsvar med regnskapslovens regler og god regnskapskikk i Norge.

Uttalelse om øvrige forhold

Konklusjon om årsberetningen

Basert på vår revisjon av årsregnskapet som beskrevet ovenfor, mener vi at opplysningene i årsberetningen om årsregnskapet, forutsetningen om fortsatt drift og forslaget til anvendelse av overskuddet er konsistente med årsregnskapet og er i samsvar med lov og forskrifter.

Konklusjon om registrering og dokumentasjon

Basert på vår revisjon av årsregnskapet som beskrevet ovenfor, og kontrollhandlinger vi har funnet nødvendig i henhold til internasjonal standard for attestasjonsoppdrag (ISAE) 3000 «Attestasjonsoppdrag som ikke er revisjon eller begrenset revisjon av historisk finansiell informasjon», mener vi at ledelsen har oppfylt sin plikt til å sørge for ordentlig og oversikkelig registrering og dokumentasjon av regnskapsopplysninger i samsvar med lov og god bokføringskikk i Norge.

Dokka, 24. mars 2011

Nilsons Revisjonskontor AS



Bård Axel Nilson
Statsautorisert revisor



Morselskapets virksomhet

SKOG OG UTMARK

DRIFT

Administrasjon

Drift og administrasjonen av våre skoger ble utført av vårt datterselskap Kistefos Skogtjenester AS. All planting og ungskogpleie ble utført av ansatte derfra. Kistefos Skogtjenester er miljøsertifisert gjennom Norsk Skogsertifisering AS, iht. ISO 14001. All skogsdrift er utført i henhold til Levende Skog standardene.

SKOG

Jordskiftet i Nordsinni Østås

Jordskiftesaken har pågått siden 2005 og ble rettskraftig 1. august 2010. Det har vært en omfattende sak, som har involvert 81 parter og totalt 45 290 daa skog og annen mark. AS Kistefos Træsliberi har bidratt positivt i skiftet ved å tilby andre parter et fjerntbytte. Dermed har flere av de øvrige partene fått nye arealer inntil sine eiendommer andre steder i bygda enn i Nordsinni Østås. Vi har også sammen med andre parter stilt oss positive til såkalte trekantbytter, noe som har resultert i at man har oppnådd større totale skiftegevinster.

Totalarealer som inngikk i skiftet for vår del, var ca 8 450 dekar før skiftet til 10 655 dekar etter skiftet. Totalarealet økes med ca 2 200 dekar, noe som skyldes at man har avgitt arealer med gjennomsnittlig høyere produksjonsevne og har mottatt skog med lavere bonitet. Av det økte arealet er kun ca 300 dekar produktiv skogsmark.

Hogst

Årets leveranse av tømmer ble ca 7 000 m³. Avvirkningskvantumet er fordelt på 5 200 m³ fra ordinær sluttavvirkning og 1 400 m³ fra tynningsdrift. Dette er nesten en halvering av de siste års hogstkvantum. Vi vil i løpet av 2011 gjennomføre flere analyser

av selskapets balansekvantum, tilvekst m.v. for å sikre bærekraftig forvaltning, med tanke på årlig avvirkningskvantum. Tømmeret er omsatt av NORTØMMER AS. All hogst gjennomføres av innleide entreprenører, som er kvalitetssikret i forhold til det arbeidet de skal utføre. Alle kjøreskader utbedres så raskt det lar seg gjøre etter avsluttet drift.

Skogkultur

Markberedning

Det ble ikke utført markberedning i år, på grunn av mangel på entreprenører til å utføre oppdraget.

Planting

Det aller meste av det som hogges, plantes igjen i løpet av et par år. Plantene vi bruker er kontraktsdyrket ved Trysil planteskole, med bakgrunn i de proveniensene vi bestiller. Det ble i 2010 tilplantet 350 dekar med 57 000 planter, vesentlig granplanter.

Ungskogpleie

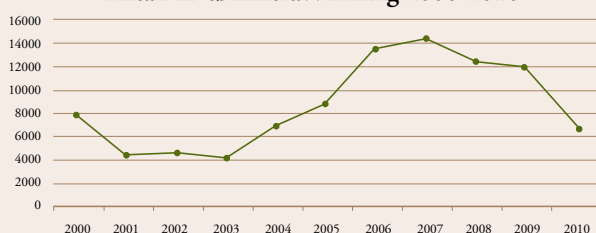
Det er utført ungskogpleie på 635 dekar, som viser at ungskogen følges godt opp. Arbeidet utføres med ryddesag, og pr. i dag sprøytes ingen felt.

Veier

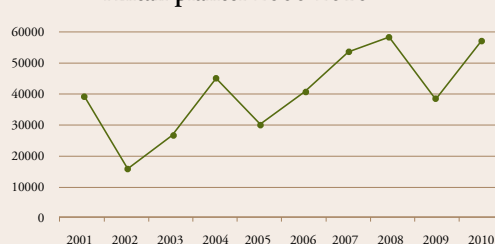
Vedlikeholdsinnsatsen på egne skogsveier i 2010 har bestått av veihøvling, grøfterensking og kantrydding.

I Leppdalen er det et stort behov for oppgradering av skogsbilveiene. Planleggingen av dette arbeidet er i gang, og i 2010 startet vi med utbedring av Brannvegen.

Antall m³ tømmeravvirkning 2000-2010



Antall planter 2000-2010





Skogsarbeiderne i Kistefos Skogtjenester Emil O. Nicolaisen og Vegard Raaum

Natur og miljø

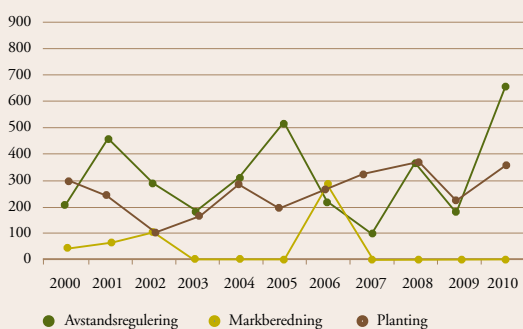
Det er utarbeidet Landskapsplaner for våre skoger. Her er nøkkelbiotoper, viktige viltbiotoper og kjente kulturminner registrert. Det ble i år spesielt satt fokus på elgbiotoper og landskapsplanen ble revidert i forhold til dette.

Gjennom stående volum i våre skoger bindes det ca. 1 500 000 tonn CO₂ i røtter, stammer, greiner og topper. Den årlige tilveksten på stammevolum binder 20 000 tonn CO₂, som tilsvarer utslipp fra 6 700 personbiler.



Skogsarbeider i Kistefos Skogtjenester Kåre Bjørkeli

Antall dekar skogkultur utført 2000-2010





UTMARK

Elgjakt

På Veståsteigen (72 000 dekar), er elgstammen svakt økende igjen, etter et kraftig fall tidlig på 2000 tallet. På under 10 år ble antall felte elg mer enn halvert. Under årets jakt ble det tildelt 17 dyr og 15 dyr ble felt. Bestandsplanen (2009-2011) legger opp til en liten økning av elgstammen i dette område, hvor beiteskader og trafikproblemer er av liten betydning.

I Leppdalsteigen (57 000 dekar) har elgstammen vært betydelig høyere enn på Veståsen. Her ble det for jakten 2010 tildelt 18 dyr og 13 dyr ble felt. Bestandsplanen (2009-2011) legger opp til en fortsatt stabil elgstamme. Beiteskadene er pr. i dag på akseptabelt nivå. Det er en utfordring i forhold til trafikkskader, da mye av elgen trekkes mot Fv. 33.

Småviltjakt

Selskapet solgte 110 (112) jaktkort for småvilt i sine skoger. I tillegg ble det leid ut noen eksklusive jaktterreng, de fleste med hytte. Det virker som om etterspørselen etter jaktkort i kombinasjon med hytteleie er økende, mens eksklusive terreng ikke er like etterspurt som før. I selskapets små skogteiger er jakten stort sett organisert gjennom grunneierlag.

Fiske:

Det ble i 2010 solgt fiskekort i de vann som selskapet har fiskerett i. Det er ikke utført fiskekultivering i året som har gått.

Utleiehytter

Av selskapets hytter er 13 leid ut på åremål. 11 hytter leies ut gjennom korttidsutleie, gjerne i kombinasjon med jakt. Totalt dreier det seg om vel 200 døgn.

Tildelt og felt elg i Åvellaskogen.



Felt småvilt i Kistefos-skoger (Leppdalen og Veståsen)

	2005	2006	2007	2008	2009	2010
Hare	11	13	15	24	9	15
Tiur	2	9	6	4	11	1
Røy	4	11	9	9	2	5
Orrfugl	1	21	16	11	6	13
Rype	0	0	1	0	0	0
Andre	0	11	0	0	1	2



Omfattende jordskifte i Nordsinni Østås

KISTEFOS SKOGER – FØR OG NÅ

BAKGRUNN:

Kistefos Træsliberi (KT) har lange tradisjoner i å eie og drive skog. For å sikre råstofftilgangen til industrivirksomheten ble store skogeiendommer innkjøpt allerede tidlig på i 1902. I år 2000 ble 6000 dekar skog kjøpt i Etnedal, og konsesjon ble gitt av Statens Landbruksforvaltning året etter. Til sammen eide selskapet da 93 000 dekar skog. Sommeren 2004 ble 7600 dekar skog fredet på selskapets grunn (Skjellingshovde Naturreservat). Dette opplevde selskapet som et stort og negativt inngrep. Da det offentlige ikke skaffet erstatningsarealer, startet selskapet selv en aktiv jobb for å kjøpe nye skogarealer. I 2004 og 2005 ble flere skogeiendommer innkjøpt, hovedsaklig naboeiendommer. Etter disse kjøpene omfattet skogarealene ca. 165 000 dekar.

KT har en målsetning om å forbedre arronderingen av egne og eventuelt også andres skogeiendommer gjennom makeskifte, kjøp og salg. Dette til glede for lokale skogiere med små, lange og smale teiger som er urasjonelle å drive. På Nordsinni Østås ble skogen til Helmers Arvinger på ca. 12 000 dekar ervervet i desember 2004. Den besto av 13 teiger i et område hvor KT hadde flere teiger fra før, og hvor det var mange andre skogiere med til dels små, smale og lange skogteiger. Nordre Land kommune påla KT å kreve et jordskifte for å få konsesjon. Jordskifte har kostet kr 851.912.

JORDSKIFTEPROSESSEN 2005 - 2010:

En omfattende jordskifteprosess ble derfor startet i 2005 med nær 100 parter og naboer. Jordskiftefeltet, som opprinnelig var tenkt å omfatte tidligere Nordsinni sameie på ca. 33.000 dekar, ble utvidet med både naboeiendommer og skogteiger i andre deler av kommunen eid av KT, Nordre Land kommune og enkelte andre parter.

Jordskifteprosessen startet med en del skepsis fra flere av de andre partene. Men gjennom disse årene har prosessen modnet holdningene i positiv retning. Partene har vært løsningsorienterte. Jordskifteretten i Vestoppland og Sør-Gudbrandsdal har så langt på en utmerket måte gjennomført en omfattende og krevende jordskifteprosess, - men den har vært langvarig. Jordskiftet vil sannsynligvis resultere i mange gode samfunnsmessige så vel som private løsninger.

OPPNÅDDE RESULTATER

De oppnådde resultater for KT er komplisert å forklare på en enkel og kortfattet måte. Dels fordi det er et omfattende jordskifte hvor store arealer skifter eier, men også fordi selskapet har kjøpt arealer som delvis er videresolgt (pålagt av kommunen som konsesjonskrav). Det har også foregått flere "trekantbytter",

frivillige makeskifter og salg av skog samt at to teiger hvor KT hadde brukspant er overtatt mot avgivelse av skogareal nede i bygda.

Utgangspunktet for jordskiftet er arealenes grunnverdi, dvs. verdien av snau mark, - produksjonsevnen. Kravet til et jordskifte er at partene ikke skal få vesentlig endret grunnverdien (produksjonsgrunnlaget), og ingen part skal lide tap som følge av skiftet. Forskjeller mellom partene før og etter skifte i verdien av stående skog, andel av vedlikeholdskostnader for veger og eventuelle andre verdier skal gjøres opp i kontanter eller ved uthogst (innen tre år). Uthogst skal "blinkes" av jordskifteretten.

Skiftegevinsten oppnådd for KT er at selskapet nå har fått samlet sitt areal i to store sammenhengende områder i tidligere Nordsinni Østre sameie i stedet for ca. 20 teiger, - se kart. Disse to områdene grenser for øvrig til andre av selskapets skogeiendommer i Leppedalen og Vest-Torpa. Flere av selskapets mindre enkeltteiger på Vest-Torpa er avgitt eller solgt som en del av skiftet.

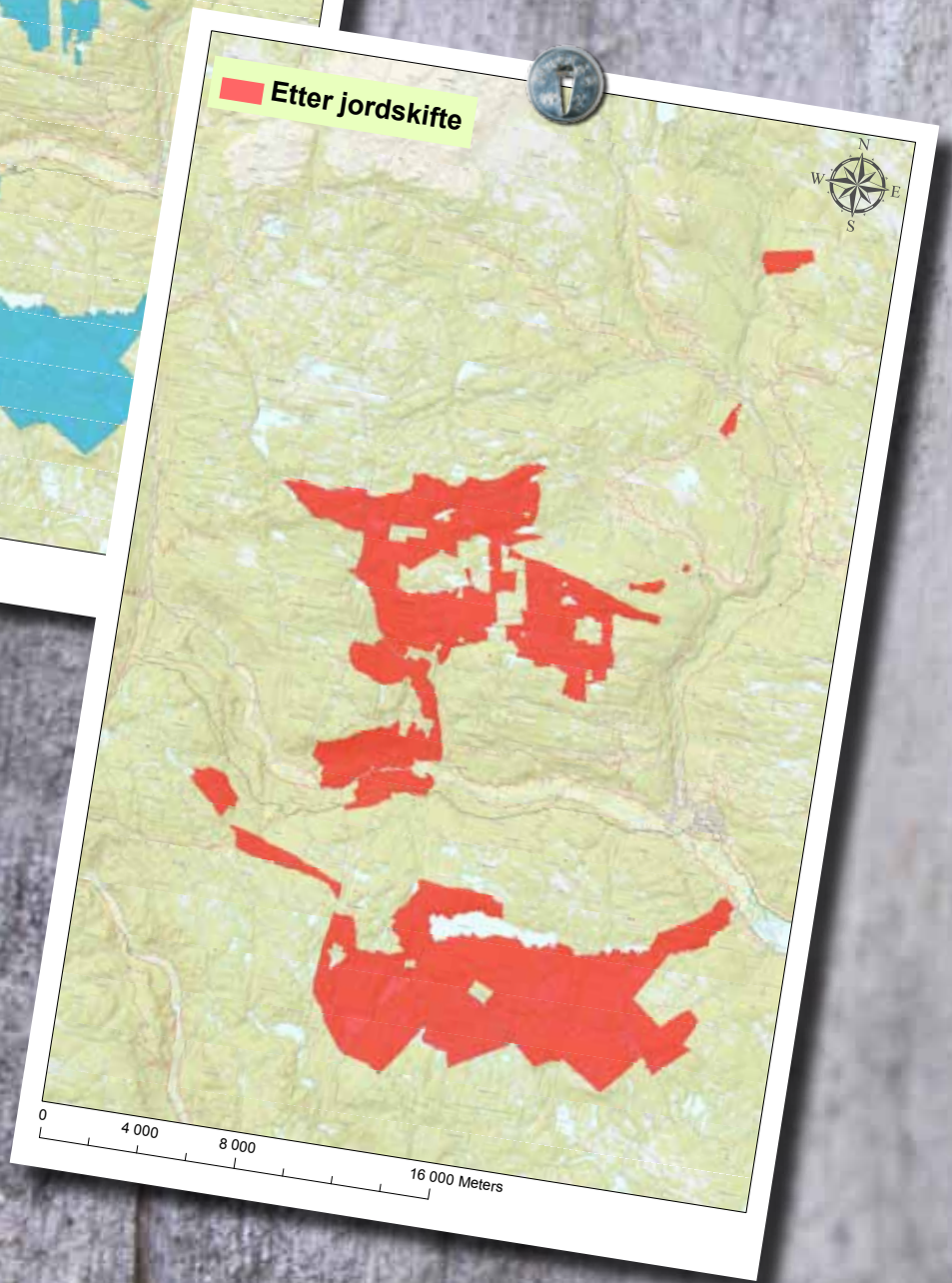
Totalarealer som inngår i skiftet for KT (med forbehold om endringer):
Før skiftet: Ca. 8 450 dekar
Etter skiftet: Ca. 10 650 dekar

KT øker med andre ord sitt areal med ca. 2 200 dekar. Dette skyldes at selskapet avgir arealer med gjennomsnittlig høyere produksjonsevne, bl.a. nede i bygda. Det produktive arealet øker med ca. 300 dekar.

KT har bidratt positivt i skiftet ved å tilby andre parter et fjernbytte, slik har flere parter fått arealer lagt inntil sine eiendommer ellers i bygda. KT har videre tilstått noen parter en skiftegevinst, dvs. at en del av nytten for KT er fordelt på motparten. KT har solgt skogarealer til noen av partene som tilleggs-skog, - til sammen ca. 1 500 dekar.

KT og de øvrige parter har stilt seg positive til såkalte trekantbytter. Det innebærer at enkelte parter har mottatt skog fra kommunen, mens KT mottar skog fra denne parten og kommunen på sin side mottar areal avgitt fra KT. Dette gjør at man har oppnådd større totale skiftegevinster.

Selv om KT etter skiftet blir eier av ca. 2/3 av arealet i tidligere Nordsinni Østre sameie, får selskapet kun ca. 37 % av jaktandelene i jaksameiet etter skiftet. Dette skyldes at jaktandelene tilknyttet innkjøpt skog fra Helmers Arvinger ikke hadde jaktandeler tilsvarende arealet.





Garderobe rundt seng, malt i heldekkende Hvit Narciss.

Kistefos MØBLER

Kistefos Møbler AS har spesialisert seg på produksjon av eksklusive møbler og innredninger fortrinnsvis til det Norske fjellhyttemarkedet.

Bedriften er en av de få møbelprodusentene i Norge som viderefører det flere hundre år gamle særnorske fenomenet med motivmaling på møblene. Bedriften tilbyr totalmøbleringer, og har et bredt produktspekter bestående av kjøkken, bad, garderobe, bord, stoler, senger, skap, salonger etc. Virksomheten drives i egne fabrikklokaler på Dokka.

Markedet for malte hyttemøbler viste seg å bli like vanskelig som i 2009. Hyttebyggingen er fortsatt på et langt lavere nivå enn før finanskrisen. Markedet synes å være noe avventende i å investere i eksklusive møbler. Årets første kvartal begynte bra med en omsetningsøkning sammenlignet med første kvartal 2009. Våren og sommeren ble en meget vanskelig periode for bedriften, både omsetnings- og resultatmessig. I perioden september til desember stabiliserte markedet seg igjen på et noe høyere nivå. Fallende etterspørsel har ført til at bedriften har måttet gjennomføre en nedbemanning med 10 årsverk. Ved utgangen av året har bedriften 29 ansatte.



Bad, malt i heldekkende Sort Pepper.

Markedsmessig har bedriften endret sin strategi fra butikksalg til fabrikkutsalg. Dette ble åpnet i november. I tillegg til ny nettside har bedriften deltatt på messer i noen av de største byene i Norge. Produksjonsmessig har bedriften arbeidet med å videreutvikle dagens produktkonsept, samtidig som produksjonen blir enklere og raskere. Markedsmessig forventes det at bunnen er nådd, og målet er å tjene penger i 2011.

Finansielle resultater (hele 1000)	2010	2009	2008	2007	2006
Driftsinntekter	25.233	26 677	37 554	35 832	31 471
Driftsresultat	262	(540)	1 176	3 282	2 419
Netto resultat	(9)	(604)	659	2 201	1 567
Eiendeler	17.790	17 359	18 919	22 370	19 893
Bokført egenkapital	7.249	7 258	7 863	7 204	7 002
Antall ansatte	29	39	48	53	48
Eierandel	70%	100 %	70 %	70 %	70 %
Daglig leder	Yngve Hansebakken	Yngve Hansebakken	Torunn R. Lindahl/ Yngve Hansebakken	Torunn R. Lindahl	Torunn R. Lindahl
Styrets formann	Egil Eide	Egil Eide	Pål Øystein Stormorken	Pål Øystein Stormorken	Per A. Rognerud/ Jan Helge Nordby





Kistefos VILTKJØTT

Kistefos Viltkjøtt har 2 elgmottak og driver med mottak, salg og videreforedling av viltkjøtt. Ved avdelingen på Veståsen (Nordre Land) ble det levert inn 19 (86) elg. I 2010 ble det ikke drevet viltmottak på Åsta.

Daglig leder sluttet med virkning fra 1. mai 2010, og det er i dag ingen ansatte i selskapet.

Alle løpende avtaler som ikke er helt nødvendig for fortsatt drift er sagt opp med umiddelbar virkning. Det føres nå vanlig ettersyn av anlegget på Åsta slik at det er operativt fra det tidspunkt det foreligger et lønnsomt driftskonsept. All erfaring tilsier at det er vanskelig å oppnå lønnsomhet på et sesonganlegg som Åsta. Det er derfor nødvendig med kraftig prisreduksjon på kjøp av elg fra jeger og betydelig tilpasset driftskonsept i fremtiden dersom Åsta-anlegget igjen skal åpnes for viltmottak. Det har i 2010 vært helt nødvendig med overføringer og lån fra morselskapet for å håndtere løpende forpliktelser. Kostnadene er imidlertid ved utgangen av 2010 på et minimum.

Med bakgrunn i selskapets restrukturering og midlertidig avvikling på Åsta har omsetningen blitt redusert fra 8,5 mill. til 2,8 mill. Selskapet har et underskudd på 3,8 mill. (-6.8)



Viltretter



Viltretter

Finansielle resultater (hele 1000)	2010	2009	2008
Driftsinntekter	2 784	8 525	8 900
Driftsresultat	(3 574)	(6 743)	(1 745)
Netto resultat	(3 789)	(6 806)	(2 003)
Eiendeler	2 632	8 419	10 830
Bokført egenkapital	(1 512)	(1 723)	3 584
Antall ansatte	0	1	0
Eierandel	100%	100%	100%
Konstituert daglig leder	Egil Eide	Hans Jørgen Sundby	Ole Jonny Kalstad
Styrets formann	Egil Eide	Egil Eide	Pål Øystein Stormorken



Nedre Polla

Kistefos SKOGTJENESTER

Kistefos Skogtjenesters virksomhet er forvaltning og drift av skogeiendommer, samt konsulent tjenester knyttet til skogbruk, utmark, verneområder og biologisk mangfold. De fleste av oppdragene er geografisk plassert i Oppland og deler av Buskerud.

Selskapet har avtale med NORSKOG om skog- og utmarksforvaltningen av Opplysningsvesenets Fonds skoger i deler av Oppland og Buskerud. I tillegg har selskapet avtale med Landås-Skogene DA om forvaltning av deres eiendom i Søndre Land. Disse avtalene består av ordinær skogsdrift, administrasjon av jakt-, fiske- og hytteutleie, samt salg av pukk og grus. Videre har selskapet forvaltning av AS Kistefos Træsliberi's eiendommer. I denne avtalen inngår også økonomi og administrative tjenester, i tillegg til den ordinære eiendomsforvaltningen. Totalt utgjør selskapets forvaltningsarealer til sammen 320 000 dekar.

Selskapets konsulentavdeling utfører i hovedsak oppdrag knyttet til utmark, verneområder og biologisk mangfold. De største oppdragsgiverne er Fylkesmannens miljøvernavdeling, Statens Naturoppsyn, Dokkadelta Nasjonale Våtmarkssenter, samt ulike kommuner. I tillegg utfører selskapet oppdrag innenfor økonomi og administrasjon. Et sterkt voksende arbeidsområde, er rydding av kraftlinjer med Eidsiva Anlegg AS som oppdragsgiver.

Selskapets kontorlokaler ligger på Dokka, i Nordre Land. Ved utgangen av året hadde bedriften 9 ansatte fordelt på 8 årsverk, i tillegg til 4-5 sesongarbeidere. Omsetningen har økt siste året som følge av økt oppdragsmengde, spesielt innenfor linjerydding. Det forventes ytterligere økning i årene som kommer. Daglig leder i selskapet avsluttet etter eget ønske sitt engasjement 1. august 2010. Det er ansatt midlertidig daglig leder i påvente av fremtidig samarbeidsløsning og ny minoritetsaksjonær etter at selskapets Jan Erik Noreng, solgte sine aksjer til SB Skog AS den 7. mars 2011.

Finansielle resultater (hele 1000)	2010	2009	2008
Driftsinntekter	9.194	7 467	4 482
Driftsresultat	1.311	960	290
Netto resultat	958	698	223
Eiendeler	5.538	4 659	2 800
Bokført egenkapital	3.151	2 193	1 761
Antall ansatte	9	10	6
Eierandel	50,38%	50,38 %	50,38 %
Daglig leder	Anne Sofie H. Askvig/Jan Erik Noreng	Jan Erik Noreng	Jan Erik Noreng
Styrets formann	Egil Eide	Egil Eide	Pål Øystein Stormorken



Kistefos-Museet

INDUSTRIMUSEUM, SKULPTURPARK OG KUNSTGALLERI

Stiftelsen Kistefos-Museet ble etablert i 1996 av Jevnaker kommune og Christen Sveaas. Museets hovedoppgave er å ivareta og utvikle det som i dag er et nasjonalt teknisk-industrielt kulturminne etter A/S Kistefos Træsliberi's industrivirksomhet på Kistefoss.

Tremassefabrikken A/S Kistefos Træsliberi ble grunnlagt i 1889 av konsul Anders Sveaas (1840-1917). Fabrikken ble reist ved Randselven i løpet av ett år. Kraftstasjonene ved Kistefossen som også var eiet av selskapet, ga energi til fabrikken. Inntil 1955 tilvirket Kistefos Træsliberi tremasse som gikk til norsk og internasjonal papirindustri.

På 1900-tallet var det ca 70 tremassefabrikker i Norge. I dag finner man det eneste bevarte anlegget ved Kistefos-Museet. Fabrikkanlegget befinner seg på Riksantikvarens liste over bevaringsverdige teknisk-industrielle kulturminner, og Kistefos-Museet mottar årlig betydelig støtte fra Riksantikvaren over Miljøverndepartementets budsjett.

A/S Kistefos Træsliberi eier fabrikkbygningene og eiendommene på Kistefoss og har brukt vesentlige midler på å få restaurert bygningene etter antikvariske retningslinjer. De 12 bygningene leies ut langsiktig til museet for en symbolsk sum. Kistefos-Museet omfatter den gamle fabrikken, kunstgalleri og Skandinavias største skulpturpark av samtidsskulptur.

Kistefos AS er hovedsponsor for Kistefos-Museet og bidro i 2010 med 5,5 millioner kroner. Alle støttespillere er avgjørende for at museet skal kunne utvikles og tiltrekke seg nye besøkende. Øvrige bidragsytere til driften var hjemkommunen Jevnaker (250.000,-), Sparebank 1 Jevnaker Lunner og Ringerike Sparebank. Riksantikvaren bidro i 2010 med en bevilgning på 4,4 millioner kroner til restaurering og omfattende rehabilitering av den eksisterende bygningsmassen. Det årlige tilskuddet til forvaltning, drift og vedlikehold var på 962.020 kroner. Totalt har riksantikvaren over de siste årene bidratt med kr 20. mill. til rehabilitering. Museet mottar ikke tilskudd fra Oppland fylkeskommune og ikke fra staten.

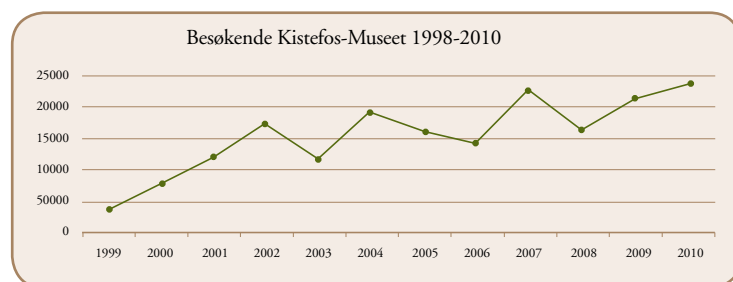
Sesongen 2010 var det i alt 22.000 registrerte besøkende, hvorav 5.000 betalende gjester. Dette er på nivå med 2009.

Kistefos-Museet åpnet sesongen 2010 den 9. mai. Miljø- og utviklingsminister Erik Solheim foretok den offisielle åpningen av sesongen, mens Tysklands Ambassadør til Norge, Detlev Rünger, introduserte årets hovedutstilling i Kunsthallen. Riksantikvar Jørn Holme var æresgjest.

Årets utstilling i kunsthallen bar tittelen Paralleller: Ungt samtidsmaleri fra Norge/Leipzig. Her presenterte man ti kunstnere som arbeider innenfor et figurativt formspråk. Fem unge malere fra Norge: Sverre Bjærtnes, Christer Karlstad, Christer Glein, Veslemøy Sparre-Jansen og Øystein Tømmerås, og fem kunstnere fra "The New Leipzig School": Tim Eitel, Matthias Weischer, David Schnell, Tilo Baumgärtel og Christoph Ruckhäberle. Den figurative "Nye Leipzig-skolen" har fått stor internasjonal oppmerksomhet, og kunstnerne omtales blant annet som "den internasjonale kunstscenens unge løver" (Arthur Lubow, New York Times). Utstillingen på Kistefos-Museet var den første som viste Leipzig-malerne i Norge, men også den første utstillingen nasjonalt som fokuserte på likhetstrekk i samtidens realistiske maleri fra to forskjellige land, med kunstnere fra to forskjellige miljøer. Hensikten var å vise paralleller mellom de to gruppene og forhåpentligvis kaste nytt lys over opprinnelsen til og utviklingen av ny realisme generelt.

Industrimuseet ble delvis gjenåpnet etter at bevilgninger fra Riksantikvaren hadde gjort det mulig å rehabilitere store deler av den gamle bygningsmassen. Dokumentasjonsutstillingen "Fra papir til Tremasse" var et supplement til den eksisterende formidlingen av industrihistorien. Her kunne publikum studere tremassens vei videre etter at den hadde forlatt tresliperiet.

I den ene av de to formannsboligene, viste Øyvind Elvborg den dokumentariske fotoutstillingen "Brødrene i Skogen".



Besøkende Kistefos Museet 1999-2010





Skånland Handelssted

I SALTEN

AS Kistefos Træsliberi eier 50 % av Skånland Handelssted i Salten (Bodø kommune). Anne Margrete Mehren eier den andre halvparten. Gårdsbruket, med Eirik Anrei som bestyrer, drives på tradisjonelt vis med 30-40 storfe av rasen Hereford. Dette er helt vesentlig av hensyn til kulturlandskapet, og størrelsen på besetningen er nå tilpasset gårdens naturlige ressurser.

Det unike ved Skånland er videreføring av det historiske og opprinnelige miljøet. Dette er vår viktigste oppgave. Fredning av skogen og landskapsvern for hele eiendommen ble gjennomført ved lov i 2006. Større vedlikeholdsarbeider og fornyelser har ikke vært nødvendig i 2010.



Sommerstemning på Skånland

QUEST SHIPPING AS

Kistefos Træsliberi eier 50 % av Quest Shipping, mens Anne Margrete Mehren eier de øvrige 50 %. Båten Sverre IV eies av Quest Shipping og leies ut vederlagsfritt til Skånland Handelssted og til datterselskapet Polar Quest AS mot at drifts- og

vedlikeholdskostnadene dekkes fullt ut. I forbindelse med fusjoneringen, endret selskapet navn i januar 2011 fra Quest Shipping AS til Polar Quest AS.

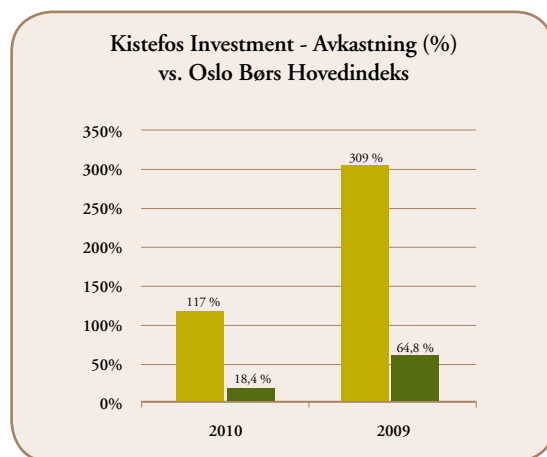


Vesterås – selskapets sommerkontor

Kistefos

INVESTMENT

Kistefos Investment AS er et investeringsselskap som eier aksjer og obligasjoner. Årets positive resultat på NOK 68.900.170 må karakteriseres som svært godt, også sammenlignet med det sterke aksjemarket i 2010. Avkastningen på selskapets aksjemarkedsinvesteringer var i 2010 117%, mens Oslo Børs' hovedindeks økte med 18,4%.





English Summary

Consolidations and windups of companies with a negative economical development have been necessary for A/S Kistefos Træsliberi also in 2010. Consolidations and economical control will still be in focus in 2011.

The Kistefos Træsliberi Group had on 31.12.2010 the following activities:

- Forestry and land management
- Forestry services
- Furniture production
- Game meat and other gourmet food products
- Financial administration
- The Kistefos-Museum

FORESTRY AND LAND MANAGEMENT

Kistefos Træsliberi owns approximately 165 000 da of forest land. This land is located in six municipalities within the Randsfjord region, mostly situated in the municipality of Nordre Land. The traditional forestry still has great significance to the company, and 7 000 cubic meters of timber were produced for sale in 2010. However, the profitability in forestry has been weak for several years. The profit in land management is kept stable in regards to the cottage rentals. Fine arrangements for hunting, fishing and other outdoor activities are also increasing possibilities of land management.

FORESTRY SERVICES

Kistefos Skogtjenester AS at Dokka is a 50,38% owned subsidiary. This company renders forestry and land management services, as well as taking care of national protected areas. In total, the company manages 320 000 da of forest land. The company has 8 employees, and with a turnover of NOK 9,2 mill. in 2010, it made an operating profit of NOK 1,31 mill.

FURNITURE PRODUCTION

Kistefos Møbler AS at Dokka is a 70 % owned subsidiary. The company has developed for several years, and has become the market leader in furniture production for mountain cottages. Development of products, high quality and good co-workers have contributed to the company reaching this position. The market for cottage furniture has been hit hard by the financial crisis, and the company had a negative result in 2009. This negative trend

continued in 2010. However, after dismissals and cost reductions during the autumn of 2010, the prospect of a positive start for 2011 looks promising. The company has 29 employees, and it sold antique-treated furniture for NOK 25,3 mill. in 2010 with a operating profit of NOK 0,3 mill.

GAMEMEAT AND OTHER GORUMET

Kistefos Viltkjøtt AS is a fully owned subsidiary, which after acquisition of hunted game, refine and trade in meat from moose, reindeer and deer. The company has production facilities at Åsta in Østerdalen and at Veståsen near Dokka in Nordre Land. For the time being the production facilities at Åsta have been closed down. However, the goal is to develop a new concept to secure a future profitable business.

FINANCIAL INVESTMENTS

Kistefos Investment AS administers the financial investments of the Group. The company's results fluctuate and is dependent on the occurrences in the general financial market, which was not as strong in 2010 as it was in 2009. The company had a profit of NOK 68,9 mill. in 2010. There are no employees in the company, and it is administrated by the Chairman of the Board.

KISTEFOS-MUSEUM

The former wood-processing factory at Kistefoss, located close to Jevnaker, has in recent years undergone extensive renovations financed by A/S Kistefos Træsliberi. Additionally, large contributions have been granted from the Directory of Cultural Heritage in Norway. The property of the old pulp mill is rented out to the Kistefos-Museum, which has turned the area into an acclaimed museum of art and industrial history. The 2010 season was opened by the Norwegian Minister of Environment, Erik Solheim. The museum had 22 000 visitors in 2010, which was within the same range as in 2009.

ORGANISATION

At the end of the year 2010, the Kistefos Træsliberi Group had 41 employees. The Group is owned by 45 shareholders with Christen Sveaas controlling 85,5 % of the shares, as the majority shareholder. The reorganizations, which started in 2009, continued in 2010. By the end of 2010, the mother company holds 2,7 employees.



Saltsteiner på Veståsen

Key figures for the group (NOK 1000)	2010	2009	2008	2007	2006
Operating income	39 067	49 331	93 416	73 753	57 375
Operating loss	(27 497)	(18 244)	(32 465)	(10 783)	(7 468)
Operating loss, parent company	(23 142)	(10 029)	(26 969)	(8 998)	(9 465)
Net financial income	64 920	70 668	(9 588)	(17 244)	4 899
Profit/(loss) after tax	37 423	52 050	(42 752)	(32 482)	(3 645)
Shareholders' equity	153 332	156 521	107 076	145 723	178 145
Total assets	330 711	339 945	299 460	323 937	321 076
Number of employees	41	70	93	82	77
Managing Director	Egil Eide	Pål Øystein Stormorken Egil Eide	Pål Øystein Stormorken	Pål Øystein Stormorken	Per A. Rognerud Jan Helge Nordby



Elgspor ved Leppsjoen

A/S KISTEFOS TRÆSLIBERI

Storgata 35, Boks 150, 2882 Dokka
Telefon: 02870 • Telefax: 61 11 01 91
www.kistefos-tre.no

