

Årsrapport 2013
A. S. Kistefos Træsliberi
125-årsjubileum 1889-2014



Konsul Anders Sveaas

INNHOOLD

Hendelser i året	4
Styrets årsberetning	5
Resultatregnskap/Balanse	8
Revisjonsberetning	11
Morselskapets virksomhet	13
Tilbakeblikk	16
Kistefos Møbler AS	20
Kistefos Viltkjøtt AS	21
Kistefos Skogtjenester AS	22
Kistefos Investment AS	23
Kistefos-Museet	24
Skånland Handelssted	25
Polar Quest	25
English summary	26

Aktieselskabet Kistefos Træsliberi

- grunnlagt i 1889 av Anders Sveaas (1840-1917)

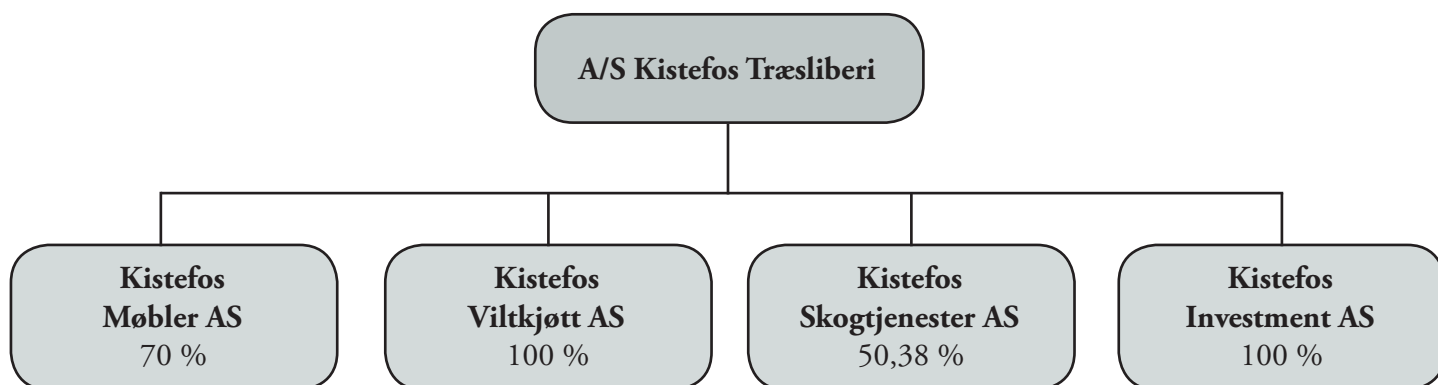
Aktieselskapet Kistefos Træsliberi (Kistefos) ble stiftet 27. juni 1889 med konsul Anders Sveaas som hovedaksjonær med 38 aksjer (63%) à kr 5000 av i alt 60 aksjer. Produksjonen av slipemasse ble raskt meget lønnsom, og overskuddet lå i årene 1893-1895 på godt over kr 100 000, m.a.o. en årlig egenkapitalavkastning på over 35%. Fra stiftelsesåret i 1889 og frem til i dag har selskapet vært i Sveaas-familiens eie med unntak av perioden 1985-1993, da den ene delen av Sveaas-familien nektet å selge til Christen Sveaas uansett pris. I 1993 kjøpte Christen Sveaas tilbake 85% av aksjene, og den 23. desember 1994 ble Christen Sveaas meddelt konsesjon av Kongen i statsråd.





Oversiktsbilde av A/S Kistefos Træsliberi fabrikkområde. Bildet er tatt av Widerøes Flyveselskap A/S (avd. Fotogrammetri). Bildet er tatt ca. 1950-55.

ORGANISASJONSKART





Viktige hendelser 2013

- Kistefos har i 2013 fortsatt arbeidet med kostnadsreduksjoner og forbedret kostnadseffektivitet. For morselskapet kan vi nå ikke forvente ytterligere reduksjoner av betydning. Planlagt nedbemanning er gjennomført. For å styrke fokus på økonomisk kontroll og eiendomsforvaltning er økonomisjef ansatt i 40% engasjementstilling fra 1. august 2013.
- Gode finansresultater, men fortsatt utilfredsstillende driftsresultater.
- Kistefos Skogtjenester har et tilfredsstillende driftsresultat også i 2013.
- Kistefos Møbler AS har med bakgrunn i et meget dårlig resultat i 2012 gjennomført et omfattende kostnadsprogram for å få kontroll på virksomheten. Dette har ført til at Kistefos Møbler ved utgangen av 2013 har et positivt driftsresultat før finans.
- Kistefos Viltkjøtt AS kan starte drift på Åsta igjen etter at selskapet la inn bud på tvangssalg av naboeiendommen. Budet er stadfestet, og drift kan starte i 2014 etter flere år i påvente av en tilfredsstillende løsning.
- Som kjent nektet Nordre Land kommune i 2006 å gi konsesjon til Kistefos i forbindelse med vårt kjøp av to små skogteiger, Blom-teigene. Saken ble endelig avgjort i Høyesterett i 2012 og Kistefos tapte saken fullstendig. Siden har intet skjedd i 2 år før Nordre Land kommune i januar 2014 forlangte at Kistefos skulle selge skogteigene innen 15. april då. Kistefos klaget

på vedtaket og mente det var helt usaklig å forlange salg midt på vinteren med to meter sne uten mulighet for verken taksering eller besiktigelse av interesserte kjøpere (eiendommene har ikke vært drevet på 8 år). I Kistefos' klage ba vi om fristutsettelse til 1. november for å gjennomføre forsvarlig takst og salgsprosess. Nordre Land kommune nektet å forandre standpunkt. For oss var det komplett uforståelig at Nordre Land kommune ikke ville gi en slik utsettelse, da den jo ikke ville hatt noen som helst betydning for kommunen. Kistefos så seg derfor nødsaget til å anke kommunens pålegg inn for fylkesmannen i Oppland og nok en gang må det brukes titusenvis av våre og det offentliges kroner til en tullele sak som burde vært enkelt og hyggelig avsluttet i Nordre Land kommune. Fylkesmannen har i mai 2014 ferdigbehandlet saken og funnet at Kistefos har et begrunnet behov for utsatt frist for å omgjøre overdragelsen og har derfor omgjort Nordre Land kommunes pålegg og gitt Kistefos fullt medhold og fristutsettelse til 1. november 2014.

- En rekke mindre festetomter er solgt.
- Hovedkontoret på Dokka er solgt.
- Strand Haugan Villaen er solgt.
- Selskapet har kjøpt og leier eiendommer i Jevnaker/Ringerike kommune med formål videreutvikling av skulpturparken på Kistefos-Museet.
- Kistefos-Museet får statstøtte for første gang i 2014.

Nøkkeltall konsernet (hele 1000)	2013	2012	2011	2010
Driftsinntekter	37 678	37 526	35 879	39 067
Driftresultat	(8 043)	(6 601)	(8 817)	(27 497)
Driftresultat mor	(6 525)	(6 089)	(6 520)	(23 142)
Netto finans	15 805	58 943	(11 492)	64 920
Resultat etter skatt	7 762	52 342	(20 309)	37 423
Bokført egenkapital	152 269	144 954	92 752	153 332
Totalkapital	387 676	410 594	315 656	330 711
Antall ansatte*	39	40	43	41
Adm. direktør	Egil Eide	Egil Eide	Egil Eide	Egil Eide

*Ansatte pr. 31.12 i konsernet



Arsberetning 2013

KONSERNET

Selskapet har gjennom de siste år hatt fokus på å utvikle kostnadseffektiv og lønnsom drift i konsernets selskaper. Samtidig har man foretatt en rekke kostnadsreduksjoner i morselskapet og har arbeidet for tilsvarende resultat i datterselskapene.

Styret bemerker med tilfredsstillelse at dette arbeidet har ført til klart forbedrede resultater gjennom de nevnte kostnadsreduksjoner. I morselskapet – konsernet – har det vært gjennomført så vesentlige grep, at styret ikke påregner å gjennomføre ytterligere besparelser av betydning. Imidlertid fortsetter man arbeidet med økt fokus på bedret lønnsomhet i datterselskapene. Det arbeides videre med langtidsplan for Kistefos skoger som vil medføre mer avvirkning i fremtiden enn de siste 10 årene.

Resultatene for de enkelte selskapene i konsernet er som følger:

- a) Kistefos Skogtjenester AS (50,38%) har oppnådd et akseptabelt driftsoverskudd. Det er imidlertid fortsatt styrets oppfatning at selskapet i 2014 bør kunne oppnå både omsetningsøkning og bedring i driftsresultat.
- b) Kistefos Møbler AS (70%) har vært gjennom en omfattende snuoperasjon etter et dårlig resultat i 2012 mot et nå tilnærmet nullresultat i 2013. Bedriften bør kunne oppnå et akseptabelt driftsoverskudd i 2014.
- c) Kistefos Viltkjøtt AS (100%) ble tilbake i driftsåret 2010 stilt driftsmessig i bero i påvente av en løsning knyttet til juridiske tvister – delvis innom sameiet mv for så vidt gjelder anlegget på Åsta i Åmot kommune. 2014 vil kunne bli et første driftsår for slakterianlegget på Åsta. Mottaket på Veståsen har fungert etter forventningene.
- d) Kistefos Investment AS (100%) har igjen hatt et tilfredsstillende resultat på sin aktive investeringsvirksomhet i børsnoterte papirer.

125 ÅRS JUBILEUM 1889 - 2014

Selskapet ble stiftet 27. juni 1889 av konsul Anders Sveaas. Styret har besluttet å gi ut jubileumbok med Lars Lenth som forfatter. Boken forventes publisert medio juni 2014 og vil bli sendt alle aksjonærer.

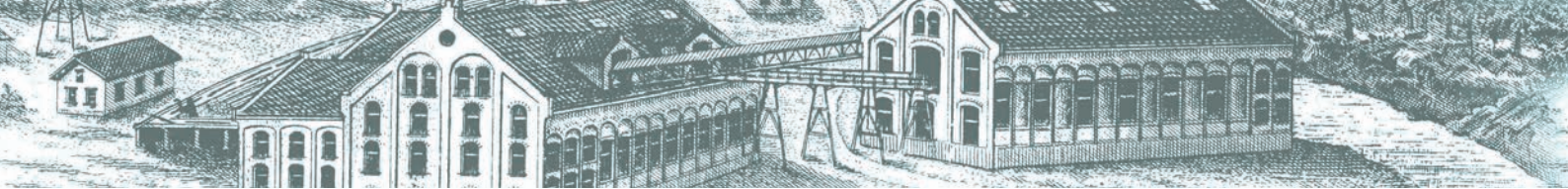
SKOGSDRIFT

Som det vil fremgå av beretningen nedenfor, har det i 2013 vært gjennomført betydelig arbeid og investering i å få utarbeidet langtidsplan for konsernets avvirkning i de kommende 10 år med sikte på økt hugstkvantum. Samtidig har konsernet fortsatt sin strategi om å kjøpe ytterligere skogareal for å oppnå den stordriftsfordel som rasjonell drift og økt avvirkning vil tilsi. Styret bemerker det underlige i at Nordre Land kommune i forbindelse med kjøp av to små skogteiger (Blomskogen på i alt 2.100 mål) i 2005 har nektet konsesjon. Saken ble også forfulgt rettslig uten resultat. Nordre Land har heller ikke ønsket å makeskifte som foreslått av AS Kistefos Træsliberi – en ordning som skulle vært fordelaktig for begge parter. Nordre Land kommune har nå satt saken på spissen ved å kreve Blom-eiendommen solgt ved tvangssalg og på vintertid. Selskapet vil motsette seg dette og har klaget saken inn for Fylkesmannen i Oppland, der den fortsatt, medio mai 2014, ligger til behandling.

MORSELSKAPET

Selskapets omsetning ble 3,7 mill kr mot 4,8 mill kr i 2012. Tømmeravvirkningen i 2013 ble ca 2.900 m³ mot 4.800 m³ i 2012. Omsetningsreduksjonen skyldes for det meste redusert hogst. Alt tømmeret i 2013 er omsatt gjennom SB Skog AS. Gjennomsnittsprisen for tømmer gikk ned i 2013 fra kr 320 pr. m³ til kr 282 pr m³. Andre driftsinntekter, jakt, fiske, utleie mv. er på samme nivå som i 2012 med 1,83 mill kr.

Det ble høsten 2013 gjennomført en omfattende befarings på deler av eiendommen som grunnlag for å utarbeide langtidsplaner for avvirkning de kommende 10 år. All avvirkning, tynning og ungskogpleie er nå lagt inn i godkjente langtidsplaner som skal sikre en konservativ, men lønnsom hugst på kort og lang sikt. Det vil bli lagt opp til en betydelig vekst i hugstkvantum.



Det er utarbeidet planer for veivedlikehold, skilting og forvaltning av veier i morselskapets skoger.

På grunn av redusert virksomhet og dertil høye kostnader ble hovedkontoret på Dokka solgt i 2013. Kistefos Skogtjenester AS leier nå kontorlokaler av den nye eieren. Det er imidlertid et mål å samlokalisere de to gjenstående bedriftene Kistefos Møbler og Kistefos Skogtjenester, gitt at dette er lønnsomt og praktisk gjennomførbart.

Nordre Land kommune sendte våren 2011 ut til høring forslag til ny kommuneplan, der målsettingen er å etablere hensynssoner i kommunen. Planen kan oppfattes som en form for vern og en rekke forslag i planen vil i betydelig grad vanskeliggjøre nødvendig næringsutvikling som for eksempel utvikling av nye hyttefelt. Da det meste av selskapets eiendommer var innlemmet i planene har Kistefos reagert skarpt på forslagene, og sendt tilsvaret til kommunen og anmodet om ny behandling. Kistefos tar forbehold om rettslig prøvelse av kommunens standpunkter dersom forslaget opprettholdes. Nordre Land kommunes høringsdokument ble varslet med ny høring våren 2012.

Så langt er imidlertid ikke dokumentet lagt ut til høring. Så snart høringsdokumentet er tilgjengelig vil Kistefos avgi ny uttalelse for å ivareta selskapets interesser for fortsatt næringsutvikling i Kistefos Skoger.

ØKONOMI OG REGNSKAP 2013

AS Kistefos Træsliberi eide ved årsskiftet en portefølje av høyrenteobligasjoner i fem forskjellige selskaper med en markedsverdi på ca kr 110 mill. Renten har gjennom året vært på ca 8 til 15 prosent, og det er realisert en gevinst på ca. kr en mill.

Som det fremgår av resultatregnskapet for 2013 oppnådde morselskapet et ordinært resultat på kr 5.646.807 og konsernet et tilsvarende på kr 7.762.425. Styret foreslår at det ikke betales ordinært utbytte for 2013. 2014 ble det utbetalt 125 årsjubileumsutbytte med kr 12000 pr aksje. Morselskapets overskudd på kr 5.646.807 foreslås overført annen egenkapital, som derved utgjør kr 78.531.612 (73.697.303).

FORTSATT DRIFT

I samsvar med regnskapsloven § 3-3 bekreftes det at forutsetning om fortsatt drift er til stede, og dette er lagt til grunn ved avleggelsen av årsregnskapet.

ORGANISASJON OG MILJØ

AS Kistefos Træsliberi konsernet hadde ved årsskiftet 39 (40) ansatte. Morselskapet har ved utgangen av 2013 2,4 årsverk, og stabil bemanning i øvrige virksomheter bortsett fra Kistefos Møbler som er redusert med to årsverk. Kistefos Viltkjøtt har ved utgangen av året ingen ansatte.

Arbeidsmiljøet i konsernet er godt, og sykefraværet er under snittet for respektive bransjer.

Det har i løpet av året ikke forekommet eller blitt rapportert alvorlige arbeidsuhell eller ulykker i konsernet som har resultert i store materielle skader eller personskader. Etter styrets oppfatning medfører selskapets virksomhet ubetydelig forurensning av det ytre miljøet. Det er ikke gjennomført spesielle likestillingstiltak gjennom året.

Styresammensetning fra høsten 2013:

- Christen Sveaas, styreformann
- Jan Einar Greve, nestformann
- Erik Wahlstrøm, styremedlem
- Per W. Johnsen, styremedlem
- Rolf Hatlinghus, styremedlem

FREMTIDSUTSIKTER

For at morselskapet skal kunne oppnå driftsmessig lønnsomhet er det helt avgjørende å øke eiet skogareal gjennom fortsatt kjøp av andre eiendommer.

Selv om det fortsatt vil være fokus på kostnadseffektivitet i morselskapet vil selskapet rette fokus mot alle potensielle inntektskilder. Morselskapets obligasjonsportefølje forutsettes også i 2014 å gi en god avkastning.

Kistefos Møbler AS har i 2013 gjennomgått en betydelig endring for å snu den negative trenden og det overraskende underskuddet i 2012. Et omfattende kostnadsreduksjonsprogram er gjennomført, og satsning på produktutvikling, kostnadseffektivisering og forbedrede produksjonsprosesser skal gi helårseffekt i 2014.

Kistefos Viltkjøtt AS på Åsta, starter drift igjen på anlegget etter at eiendommen nå er sikret gjennom tvangssalget. Omsetningen vil øke noe ved slakterianlegget på Veståsen, og målet er mottak av elg på slakterianlegget på Åsta høsten 2014.



Kistefos Skogtjenester AS skal sikres fortsatt vekst og utvikling gjennom nye samarbeidsformer. Det er en målsetning å vokse i regionen gjennom anbud i nye områder der Skogtjenester tradisjonelt ikke har konkurrert tidligere.

Det heleide datterselskapet Kistefos Investment AS vil fortsette sin aktive investeringsvirksomhet i børsnoterte papirer, og vi vil også i 2014 forhåpentlig se gode resultater fra denne virksomheten.

Styrets fokus vil være å arbeide for økt skogareal til tross for den lokale og sentrale politiske motstand mot oss, og

lønnsomhetsoppnåelse både for Kistefos Møbler AS og Kistefos Viltkjøtt AS.

Med samlokalisering av Kistefos Møbler AS og Kistefos Skogtjenester AS mener styret at selskapet konsoliderer på dette aktivitetsnivå. Det er de siste årene avviklet flere ulønnsomme bedrifter, og morselskapet har redusert kostnadene til et minimum. Det forventes at dette vil være gjeldende nivå de neste årene.



Styret for AS Kistefos Træsliberi fra venstre mot høyre med elghundene Rapp og Balto.

Dokka, 20. mars 2014

Per W. Johnsen

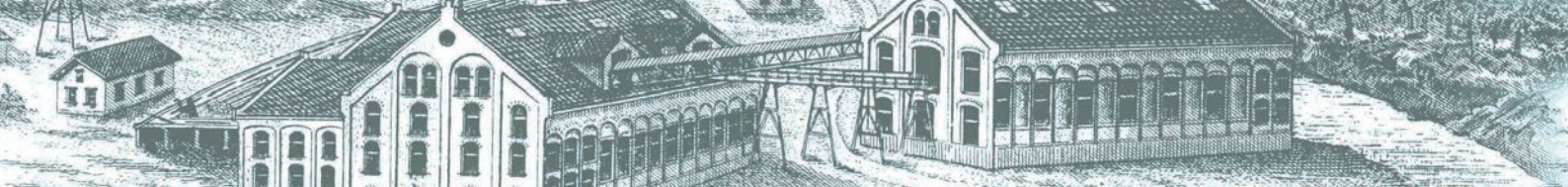
Jan Einar Greve
Styrets viseformann

Christen Sveaas
Styrets formann

Erik Wahlstrøm

Rolf Hatlinghus

Egil Eide
Adm. direktør



RESULTATREGNSKAP

Pr. 31. desember (beløp i hele kr.)

	Note	Morselskap		Konsern	
		2013	2012	2013	2012
DRIFTSINNTEKTER					
Salgsinntekt	2	0	0	34 008 477	32 870 318
Driftsinntekter skog	2	2 149 308	3 039 837	2 149 308	3 039 837
Annen driftsinntekt	2	1 597 534	1 801 925	1 520 121	1 615 817
Sum driftsinntekter		3 746 842	4 841 763	37 677 906	37 525 972
DRIFTSKOSTNADER					
Varekostnad		583 790	233 900	14 223 007	12 499 555
Lønnskostnader	3	1 651 708	1 662 801	16 843 406	17 887 238
Avskrivninger	14	1 271 684	1 571 274	2 370 299	2 796 793
Nedskrivninger	14	0	0	-	38 000
Annen driftskostnad	5	6 764 249	7 463 122	12 283 726	10 905 553
Sum driftskostnader		10 271 430	10 931 096	45 720 438	44 127 139
DRIFTSRESULTAT		-6 524 588	-6 089 334	-8 042 532	-6 601 167
FINANSINNTEKTER OG KOSTNADER					
Mottatt konsernbidrag		2 070 820	48 000 000	-	-
Mottatt utbytte fra datterselskap		302 256	287 756	-	-
Annen renteinntekt		15 882 621	10 924 197	17 664 805	12 752 745
Annen finansinntekt		1 769 426	478 506	63 252 925	74 534 123
Verdiendring aksjer og andre fin. instrumenter		6 387 500	10 167 500	6 387 500	20 929 898
Rentekostnader til selskap i samme konsern		-839 423	-975 892	-	-
Annen rentekostnad		-9 389 304	-9 050 254	-9 958 465	-9 693 909
Annen finanskostnad		-4 012 500	-805 000	-61 541 808	-39 579 506
Netto finansinntekter / (-kostnader)		12 171 396	59 026 813	15 804 957	58 943 351
Ordinært resultat		5 646 807	52 937 479	7 762 425	52 342 184
Skattekostnad på ordinært resultat	17	0	0	-149 231	142 571
EKSTRAORDINÆRE POSTER					
Ekstraordinære kostnader	19	0	0	0	0
Resultat av ekstraordinære poster		0	0	0	0
ÅRSRESULTAT		5 646 807	52 937 479	7 613 194	52 484 755
Minoritetens andel av årsresultat				185 900	-1 662
Majoritetens andel av årsresultat				7 427 294	52 486 417
OVERFØRINGER					
Foreslått utbytte					
Overført til annen egenkapital		5 646 807	52 937 479		
		5 646 807	52 937 479		



BALANSE

Pr. 31. desember (beløp i hele kr.)

EIENDELER	Note	Morselskap		Konsern	
		2013	2012	2013	2012
ANLEGGSMIDLER					
Immaterielle eiendeler					
Forskning og utvikling	14	0	0	1	1
Utsatt skattefordel	17	0	0	229 899	241 320
Varige driftsmidler					
Fast eiendom, tomter og bygninger	14	115 105 862	120 475 318	121 844 215	127 510 599
Maskiner og anlegg	14	107 144	114 344	4 333 141	4 661 184
Driftsløsøre og inventar	14	3 132 631	3 589 659	3 180 373	3 669 661
Finansielle anleggsmidler					
Investering i datterselskaper	7	80 124 450	78 035 170	0	0
Investering i tilknyttet selskap	8	1	1	1	1
Investering i aksjer og andeler	12	1 002	1 002	1 002	17 157 061
Andre langsiktige fordringer	6	0	0	0	0
Sum anleggsmidler		198 471 090	202 215 495	129 588 632	153 239 828
OMLØPSMIDLER					
Fordringer					
Varer	11	140 231	485 420	5 275 521	6 166 380
Kundefordringer	9	1 224 892	990 674	3 563 391	3 267 473
Fordring til selskap i samme konsern	10	20 409 561	48 287 756	0	0
Andre fordringer	10	2 783 739	5 442 375	3 259 009	5 665 952
Investeringer					
Aksjer og andre finansielle instrumenter	12	0	0	24 664 728	46 596 683
Obligasjoner til kostpris	12	107 598 245	90 014 620	116 620 745	90 014 620
Bankinnskudd, kontanter o.l.	15	15 240 731	7 470 402	104 704 087	105 642 919
Sum omløpsmidler		147 397 398	152 691 247	258 087 481	257 354 028
SUM EIENDELER		345 868 488	354 906 741	387 676 113	410 593 856



BALANSE

Pr. 31. desember (beløp i hele kr.)

	Note	Morselskap		Konsern	
		2013	2012	2013	2012
GJELD OG EGENKAPITAL					
EGENKAPITAL					
Innskutt egenkapital					
Aksjekapital	20	25 000 000	25 000 000	25 000 000	25 000 000
Overkurs		22 860 000	22 860 000	22 860 000	22 860 000
Opptjent egenkapital					
Annen egenkapital		78 531 612	73 697 303	101 346 738	93 919 444
Minoritetens andel av egenkapital				3 062 312	3 174 156
Sum egenkapital	20	126 391 612	121 557 303	152 269 050	144 953 600
GJELD					
Avsetning for forpliktelseser					
Pensjonsforpliktelseser	4	27 360	28 667	27 360	28 667
Annen langsiktig gjeld					
Gjeld til kredittinstitusjoner	16	217 824 526	206 792 719	226 043 661	215 507 926
Øvrig langsiktig gjeld		92 116	92 116	92 116	92 116
Kortsiktig gjeld					
Leverandørgjeld	18	901 844	299 115	2 568 470	1 555 190
Betalbar skatt	17	0	0	137 809	211 400
Skyldig offentlige avgifter		129 373	298 531	2 136 884	2 105 287
Utbytte		0	0	297 744	283 461
Gjeld til selskap i samme konsern	13	0	15 222 314	0	0
Annen kortsiktig gjeld	13	501 657	10 615 977	4 103 019	45 856 210
Sum gjeld		219 476 876	233 349 438	235 407 063	265 640 256
SUM GJELD OG EGENKAPITAL		345 868 488	354 906 741	387 676 113	410 593 856

Dokka, 20. mars 2014

Christen Sveaas
Styrets formann

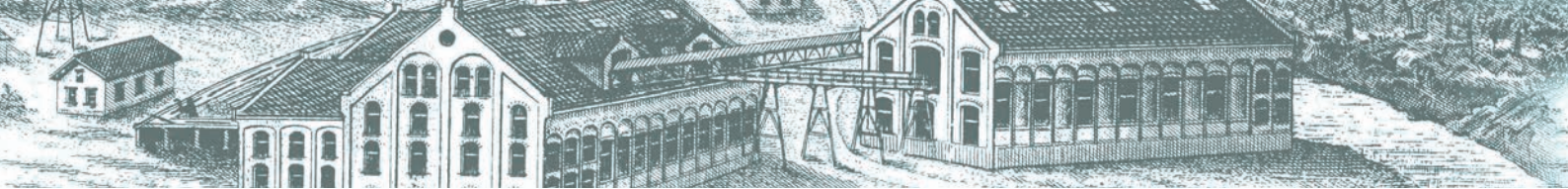
Jan Einar Greve
Styrets viseformann

Erik Wahlstrøm

Per W. Johnsen

Rolf Hatlinghus

Egil Eide
Adm. direktør



NILSONS REVISJONSKONTOR A/S

Storgt. 69
Bankforbindelse:
Nordea, Dokka
6179.05.12943
Revisornr. 988 913 081

Postboks 117
2882 Dokka
Telefon 61 11 25 70
Telefax 61 11 19 74
post@nilsonsrevisjon.no

Medlem i Den norske revisorforening
Autorisert regnskapsførerselskap

Til Generalforsamlingen i
AS Kistefos Træsliberi

REVISORS BERETNING

Uttalelse om årsregnskapet

Vi har revidert årsregnskapet for AS Kistefos Træsliberi som består av selskapsregnskap, som viser et overskudd på kr 5 646 807, og konsernregnskap, som viser et overskudd på kr 7 613 194. Selskapsregnskapet og konsernregnskapet består av balanse per 31. desember 2013, resultatregnskap og kontantstrømoppstilling for regnskapsåret avsluttet per denne datoen, og en beskrivelse av vesentlige anvendte regnskapsprinsipper og andre noteopplysninger.

Styret og daglig leders ansvar for årsregnskapet

Styret og daglig leder er ansvarlig for å utarbeide årsregnskapet og for at det gir et rettviseende bilde i samsvar med regnskapslovens regler og god regnskapsskikk i Norge, og for slik intern kontroll som styret og daglig leder finner nødvendig for å muliggjøre utarbeidelsen av et årsregnskap som ikke inneholder vesentlig feilinformasjon, verken som følge av misligheter eller feil.

Revisors oppgaver og plikter

Vår oppgave er å gi uttrykk for en mening om dette årsregnskapet på bakgrunn av vår revisjon. Vi har gjennomført revisjonen i samsvar med lov, forskrift og god revisjonsskikk i Norge, herunder International Standards on Auditing. Revisjonsstandardene krever at vi etterlever etiske krav og planlegger og gjennomfører revisjonen for å oppnå betryggende sikkerhet for at årsregnskapet ikke inneholder vesentlig feilinformasjon.

En revisjon innebærer utførelse av handlinger for å innhente revisjonsbevis for beløpene og opplysningene i årsregnskapet. De valgte handlingene avhenger av revisors skjønn, herunder vurderingen av risikoene for at årsregnskapet inneholder vesentlig feilinformasjon, enten det skyldes misligheter eller feil. Ved en slik risikovurdering tar revisor hensyn til den interne kontrollen som er relevant for selskapets utarbeidelse av et årsregnskap som gir et rettviseende bilde. Formålet er å utforme revisjonshandlinger som er hensiktsmessige etter omstendighetene, men ikke for å gi uttrykk for en mening om effektiviteten av selskapets interne kontroll. En revisjon omfatter også en vurdering av om de anvendte regnskapsprinsippene er hensiktsmessige og om regnskapsestimaterne utarbeidet av ledelsen er rimelige, samt en vurdering av den samlede presentasjonen av årsregnskapet.

Etter vår oppfatning er innhentet revisjonsbevis tilstrekkelig og hensiktsmessig som grunnlag for vår konklusjon.

Konklusjon

Etter vår mening er årsregnskapet avgitt i samsvar med lov og forskrifter og gir et rettviseende bilde av selskapet og konsernet AS Kistefos Træsliberi finansielle stilling per 31. desember 2013 og av deres resultater og kontantstrømmer for regnskapsåret som ble avsluttet per denne datoen i samsvar med regnskapslovens regler og god regnskapsskikk i Norge.



Uttalelse om øvrige forhold

Konklusjon om årsberetningen

Basert på vår revisjon av årsregnskapet som beskrevet ovenfor, mener vi at opplysningene i årsberetningen om årsregnskapet, forutsetningen om fortsatt drift og forslaget til anvendelse av overskuddet er konsistente med årsregnskapet og er i samsvar med lov og forskrifter.

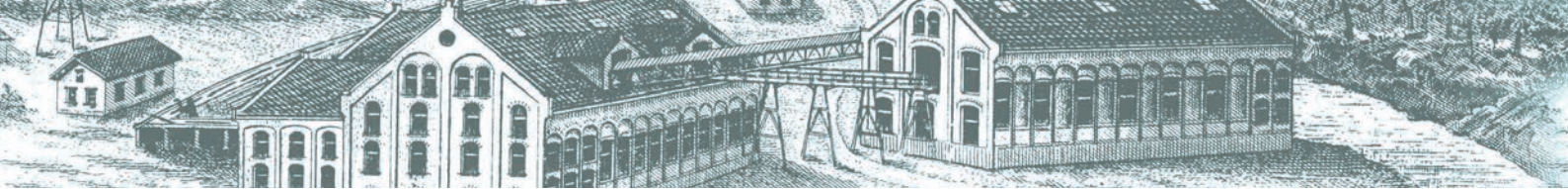
Konklusjon om registrering og dokumentasjon

Basert på vår revisjon av årsregnskapet som beskrevet ovenfor, og kontrollhandlinger vi har funnet nødvendig i henhold til internasjonal standard for attestasjonsoppdrag (ISAE) 3000 «Attestasjonsoppdrag som ikke er revisjon eller forenklet revisorkontroll av historisk finansiell informasjon», mener vi at ledelsen har oppfylt sin plikt til å sørge for ordentlig og oversiktlig registrering og dokumentasjon av selskapets regnskapsopplysninger i samsvar med lov og god bokføringsskikk i Norge.

Dokka, 20. mars 2014

Nilsons Revisjonskontor AS

Bård Axel Nilson
Statsautorisert revisor



Morselskapets virksomhet

SKOG OG UTMARK

DRIFT

Administrasjon

Drift og administrasjonen av våre skoger ble utført av vårt datterselskap Kistefos Skogtjenester AS. All planting og ungskogpleie ble utført av ansatte derfra. Kistefos Skogtjenester er miljøsertifisert gjennom Norsk Skogsertifisering AS, iht. ISO 14001.

SKOG

Hogst

Det ble budsjettert med en sluttavvirkning på 4 700 m³ for 2013. Sent i 2012 så vi indikasjoner på at tømmerprisene kom til å synke første kvartal 2013. Alt budsjettert volum ble derfor avvirket i november - desember 2012 til en gjennomsnittlig tømmerpris på 320 kr/m³.

Skogkultur

Planting

Planter leveres gjennom SB Skog, som igjen har storavtale med Trysil planteskole. Disse leverer gode planter til våre klima-, høyde- og bonitetsforhold.

I løpet av vinteren fikk planteskolen et soppangrep og mye av produksjonen gikk tapt. De klarte likevel å erstatte planter på provenienser opp til 350 moh fra planteskoler i Sverige, i tillegg til å omfordele noen av de plantene som overlevde.

Det er gledelig at SB-skog og Trysil planteskole klarte å fremskaffe de plantene vi trengte, slik at samtlige arealer avvirket i 2012 ble gjenplantet sommeren 2013.

Ungskogpleie

Ungskogpleie er viktig for å sikre at plantene vokser opp til å bli tømmer av god kvalitet. Det ble utført ungskogpleie på 443 (470) dekar i løpet av året.

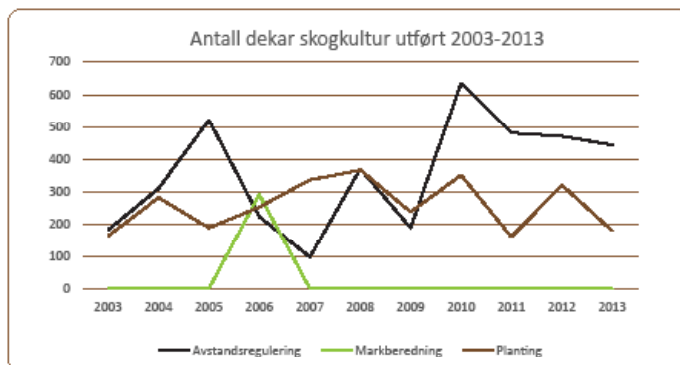
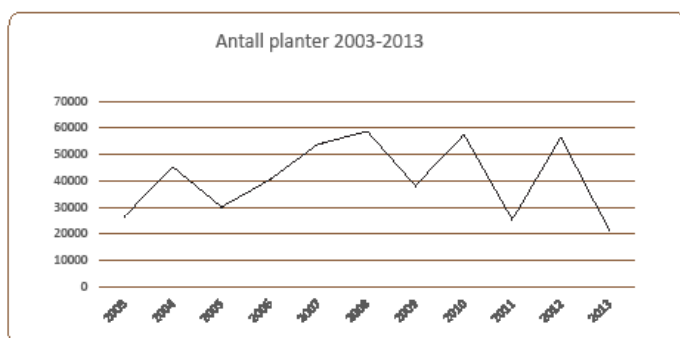
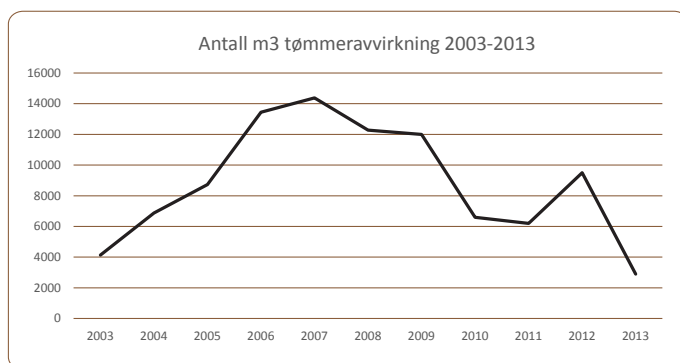
Veier

Våren 2013 ble en stor påkjenning for våre veier. Store nedbørmengder førte til tette stikkrenner, slik at vannet fant nye løp å følge. Flere av veiene fikk store skader, spesielt Solvegen på Nordsinni, hvor 10-15 meter av vegen forsvant i et jordras. Garavegen nord i Leppdalen ble også total-skadet. Et slikt skadeomfang er ekstraordinært, og vi søkte derfor om erstatning fra Naturskadefondet. Etter en taksering ble skadene vurdert til 240 000 kr for de veiene selskapet eier alene. Arbeidet med å utbedre disse er

påbegynt i 2013, og hittil er 30 % utbedret for kr 77 500. Arbeidet fortsetter ved første anledning i 2014.

Vannet skapte også problemer på hovedveien opp til Veståsen, Bergsliavegen. Det ble derfor besluttet å gruse denne slik at standarden på veien i fremtiden kan opprettholdes gjennom lett vedlikehold. Arbeidet ble påbegynt høsten 2013 og fortsetter i 2014.

På de øvrige veiene ble det kun utført prekært vedlikehold i 2013.





Svartvannsdammen ved Åvella. Åvella tømmerrenne synes i bakgrunnen av fotografiet. Mann i arbeid på demningen. Fotografiet er datert til mellom 1920 og 1930.



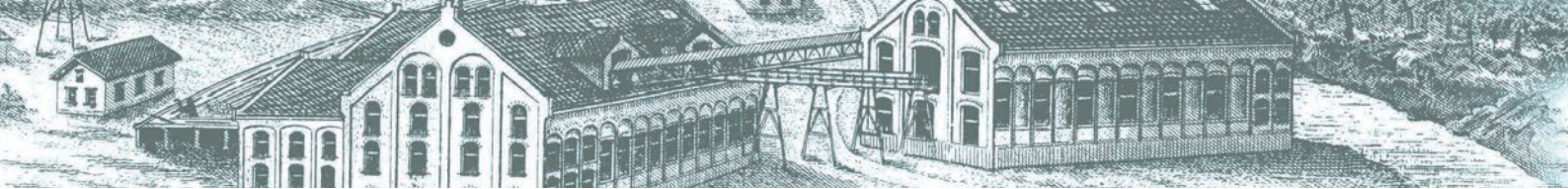
Sagbakkdammen i Kjøljuva, Torpa. Fem tømmerfløtere i arbeid med tømmeret ved demningen/dammen. Fotografiet er datert til ca. 1930.

Natur og miljø

Det er utarbeidet Landskapsplaner for våre skoger. Her er nøkkelbiotoper, viktige viltbiotoper og kjente kulturminner registrert. Dette for at vi kan ta nødvendige hensyn når forskjellig arbeid skal utføres. All hogst og annen skogsaktivitet på eiendommen utføres etter skogstandarden og de til enhver tid gjeldende miljøkrav.

Flerbruk av skog

Formålet med kartlegging og styrdding er å sikre en kontinuerlig tilgang til gode turmuligheter og fiskevann for allmenheten/lokalbefolkningen og tilgang til områder utenfor bilvei. Like viktig er å ta vaer på gamle ferdselsveier.



UTMARK

Elgjakt

På Veståsen (74 000 dekar) er elgstammen fortsatt svakt økende. Under årets jakt ble det tildelt 27 dyr og 20 dyr ble felt. Bestandsplanen (2009-2012) legger opp til en liten økning av elgstammen i dette område, beiteskadene og trafikproblemene er av liten betydning i dette området nå.

I Leppdalen/Torpa (69 000 dekar) har elgstammen vært høyere enn på Veståsen. Her ble det for jakten 2013 tildelt 27 dyr og 22 dyr ble felt. Bestandsplanen (2009-2012) legger opp til en fortsatt stabil elgstamme.

Det har vært gjennomført en lengre jordskifteprosess i Vestoppland og Sør Gudbrandsdal jordskifterett. Selskapet vant frem, og Kistefos har nå økt jaktområdet i Leppdalen og Torpa med 12 000 mål.

Småviltjakt

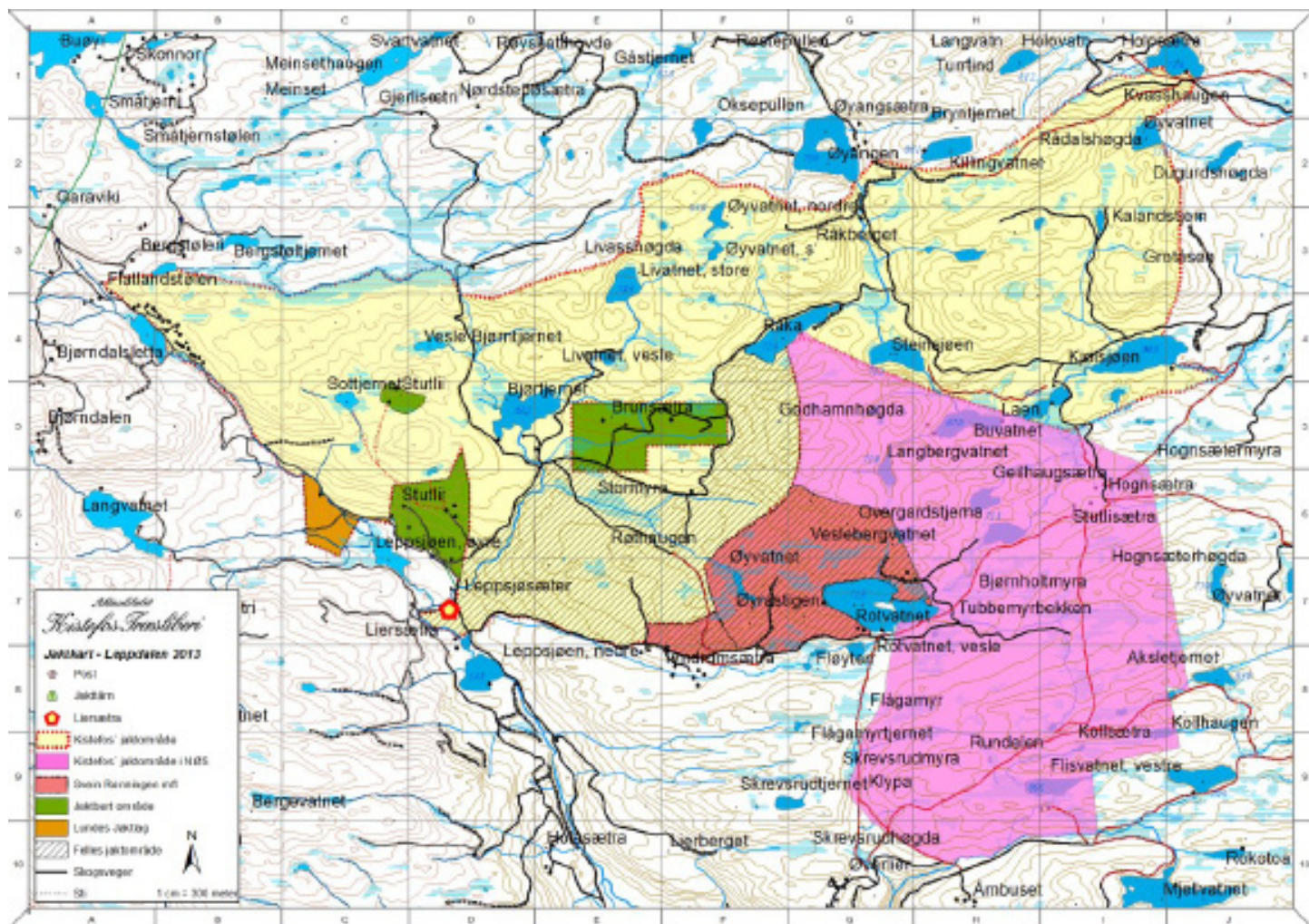
Selskapet solgte 75 jaktkort for småvilt. I tillegg ble det leid ut noen eksklusive jaktterreng, de fleste med hytte. Det virker som etterspørselen etter jaktkort i kombinasjon med hytteleie er økende, mens eksklusive terreng ikke er like etterspurt som før. I selskapets små skogteiger er jakten stort sett organisert gjennom grunneierlag.

Fiske:

Det ble i 2013 solgt 3 fiskekort i de vann der selskapet har fiskerett.

Utleiehytter

Av selskapets 21 hytter er 8 leid ut på åremål. Resten av hyttene leies ut på korttidsleie, gjerne i kombinasjon med jakt. Vår strategi er å leie ut flere hytter i fremtiden.



Jaktkart over Leppdalen 2013



Et historisk tilbakeblikk:

“Den fossen skal temmes”

*«Den beste måten å forutsi fremtiden på,
er å skape den.»*

Peter Drucker

Det var under arbeidet med Heen Træsliberi AS ved Hønefoss at konsul Anders Sveaas først fikk øynene opp for det vakre og ville området nord for Tyrifjorden. Blikket hans festet seg på Kistefossen i Randselven noen kilometer sør for tettstedet Jevnaker. Langs Randsfjordbanen lå brukene allerede som perler på en snor. Helt øverst i Randselven, i Bergerfossen, hadde ingeniøren Johan Rikard Lied allerede i 1883 etablert A/S Randsfjord Træsliberi. Sammen med flere medinteressenter hadde han kjøpt vestsiden av elven med fallrettigheter av familien Berger, og leid østsiden av H. R. Borch på Mo gård på langtidskontrakt (50 år). Nå gikk ryktene om at ingeniøren Lied, som hadde vært involvert i flere tresliperier lenger ned i vassdraget, hadde planer om å slå klørne i Kistefossen, den eneste urørte fossen av betydning i området. Grunnen til at Kistefossen ikke allerede var utbygd, var de vanskelige naturforholdene på stedet. Strykene hadde en fallhøyde på rundt ti meter og slynget seg ned gjennom et juv så trangt at ingen hittil hadde våget å prøve å temme fossen. Men Anders Sveaas fra Modum lot seg ikke skremme. Han var fast bestemt på å sikre seg fallrettighetene foran nesen på den seierssikre herr Lied. Onde tunger hevder at Anders skal ha iført seg fullt gullgraverutstyr og simulert skjerping etter blyglans i fossen for å stå sterkest mulig i rettighetsspørsmålet. Kampen om Kistefossen ble en uttværet affære. I tillegg til konkurransen fra rutinerte herr Lied, viste det seg at eiendomsforholdene var uvanlig kompliserte. Vestsiden av elven tilhørte to ulike bruk, Øvre og Nedre Berger, mens østsiden tilhørte gården Aslaksrud. For virkelig å gjøre det vanskelig, begynte hele prosessen med at de to eierne av Berger-gårdene solgte hver sin part til henholdsvis Sveaas

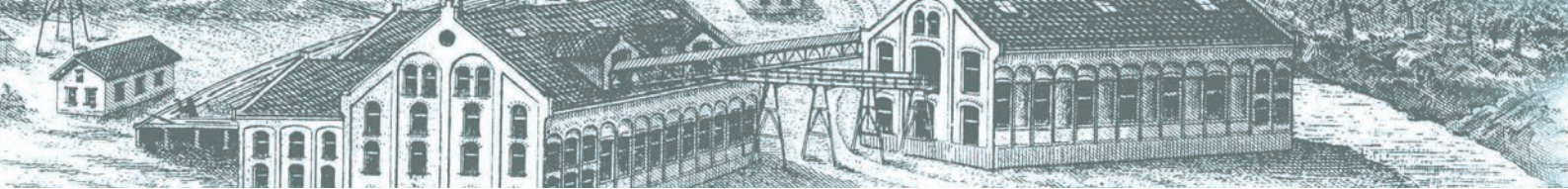
og Lied. Men Sveaas hadde bestemt seg for at fossen skulle bli hans, og til slutt måtte herr Lied bite i gresset. Sveaas fikk kjøpt fallet med «tilliggende tomter» for til sammen 50 000 kroner, 30 000 til Berger-gårdene og 20 000 til Aslaksrud. Sveaas kunne sette i gang med å oppføre tresliperiet sitt.

Med fallrettighetene i boks bestemte Sveaas seg for å satse på aksjeselskapsformen. Han fikk med seg forretningsforbindelser, gamle venner og bekjente – borgermester Ole N. Berger, skogeier Elling H. Rognerud, sakfører og skogeier Arne Eid, konsul Thorleif Bache, børscommissær og skipsreder Søren Suur Swenssen, bankdirektør Hans Ihlen og ingeniør Theodor Wilhelm Rydgren. 27. juni 1889 trådte de sammen og stiftet aksjeselskapet A/S Kistefos Træsliberi. Første punkt på dagsorden var godkjenning av en rekke kontrakter som var inngått vedrørende kjøp av området og selve byggingen av fabrikken. Neste var vedtagelse av statutter og aksjetegning.



Wilhelm og Nicoline Rydgren i Nybruket. Bilde fra 1908-1909.

Men Sveaas var ikke ferdig med Lied av den grunn. Ingeniøren og disponenten i Bergerfossen forble en vedvarende kilde til irritasjon de første årene på Kistefos. Den strategiske posisjonen hans rett oppstrøms gjorde at den dårlige tapetoren kunne manipulere vannmengden i Randselven etter eget forgodtbefinnende, og vannstanden i elven var alltid helt avgjørende for produksjonen ved A/S Kistefos Træsliberi.



Anders Sveaas var langt fra noen grønnskolling da han satte i gang i Kistefossen. Han hadde en solid ballast og lang fartstid i treforedlingsbransjen, hadde jobbet med trær og ulike former for treforedling hele sitt yrkesaktive liv. Han var smertelig klar over at tilvirking av tremasse var en ekstremt konjunkturømfintlig bransje, visste utmerket godt at konkurransen var knallhard og at fabrikken alltid var sårbar overfor naturens luner. Snø og regn påvirket tilgangen på tømmer, vannmangel stakk jevnlig kjepper i hjulene for fløting av tømmer og for driften av selve sliperiet. Prisene på verdensmarkedet og valutasingninger kunne ødelegge mye, krigsutbrudd med påfølgende nedgang i forbruk av avisepapir ville ramme hardt, faren for overproduksjon, mangel på arbeidskraft og arbeidskonflikter lå alltid og lurte i buskene. Det var mange potensielle fallgruber. Sveaas viste alt dette. Men han visste også at etterspørsel etter papir neppe ville avta med det aller første. Han var hellig overbevist om at tremasse var fremtiden, og valgte å gå inn med full styrke. Anders Sveaas var en uredd og entusiastisk mann som antakelig bare gjorde det som falt ham naturlig.

Byggingen

For å ta seg av den tekniske biten under oppføringen av sliperiet engasjerte Sveaas den unge ingeniøren Wilhelm Rydgren, en av gruppen på åtte som var med og stiftet selskapet. I statuttene ble stillingen hans omtalt som: «Sliperimester, der tilligger driftsbestyrer og Fabrikkens tekniske leder.» 32 år gamle Rydgren kom rett fra jobben som sliperi- og maskinmester ved A/S Drammenselvans Papirfabrikker ved Geithus, og han gjøv løs på planleggingen og gjennomføringen med en iver og et engasjement som imponerte alle rundt ham. Helt fra første spadetak var han glødende opptatt av at produktet deres skulle bli best mulig. Anders Sveaas visste nok hva han gjorde da han ansatte den strenge, men rettferdige sliperingeniøren, som etter hvert fikk rykte på seg for å være en av de dyktigste i hele Skandinavia.

Aksjekapitalen ble straks innkalt for å dekke arbeidene som pågikk. En av de tøffeste oppgavene var å mure opp, stein for stein, fire tjue meter høye pilarer til tresliperibygningen, som den dag i dag er den høyeste bygningen i Jevnaker kommune. All sprengning og murarbeid ble gjort

på akkord av herr Hovde «for den billige pris av 42 000 kroner», oppsummerte Rydgren senere i en tale i anledning Kistefos' 25-årsjubileum i 1914. 30. september 1889 underskrev byggmester Peder Hansen fra Drammen en akkordkontrakt på å bygge bestyrerbolig, arbeiderbolig og tresliperibygningen med taubane og to pakkhus – under streng og kyndig veiledning av driftsleder Rydgren – og arbeidene begynte kort tid etterpå. Arbeidet med å bygge dammen og tømmerflaken var for lengst i gang. Det var til enhver tid cirka seksti mann i arbeid bare med tresliperibygningen. 14. april 1890 rev arbeiderne fangdammen og slapp på vann, deretter ble tømmerinntaket gravd og sprengt ut, og i oktober 1890 var anlegget klart til å sette i gang prøvedrift. Tresliperiet var oppført på rekordtid.

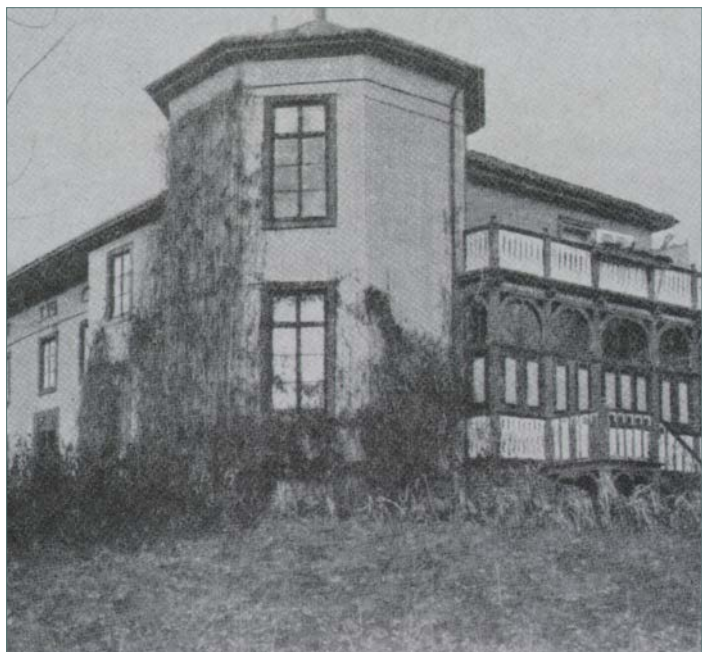


Konsul Anders Sveaas og fabrikkbestyrer Wilhelm Rydgren står foran det nye sliperiet, «Nybruket». Til høyre er Randselva med Kistefossen. Bildet er tatt i 1896 da Nybruket var nybygget.

Som fabrikkbestyrersønnen Finn Hurum oppsummerte det 120 år senere: «Her har dem jobbet fra tidlig om morran til langt på kveld!» Alt maskineri ble innkjøpt fra Christiania Maskinværksted for til sammen 115 000 kroner. Sliperiet var utstyrt med fire horisontale slipesteiner som ble drevet direkte av hver sin hypermoderne Francis-turbin på 500 hestekrefter. Hjelpemaskineriet hadde en egen turbin. All kraftoverføring skjedde gjennom et intrikat, to kilometer langt system av drivremmer som snodde seg på kryss og tvers i fabrikklokalet. Inne fra hovedrommet i sliperiet hadde arbeiderne praktfull utsikt over vannspeilet og omkringliggende



natur – en detalj som antakelig var viktigere for byggmester Pedersen, driftsbestyrer Rydgren og resten av direksjonen enn for arbeiderne. Både arbeiderboligen og bestyrervillaen ble lagt på høyden rett nord for selve fabrikkområdet. Villaen, omgitt av en romslig hage, tronet symbolsk over anlegget med nydelig utsikt til sliperi og elv. Arbeiderboligen lå rett bak – med utsikt til bestyrervillaen og familien Rydgren.



Hoen gård, antatt 1880-1890

For å løse det potensielt ødeleggende transportproblemet, kontaktet bedriften Norges statsbaner, og de ble til slutt enige om å bygge et sidespor til Bergergrinda som ville gi bedriften den helt avgjørende forbindelsen til Randsfjordbanen. For det hjalp ikke å produsere tremasse i toppkvalitet hvis bedriften ikke klarte å transportere produktet ut til kundene.

I årsberetningen til den første generalforsamlingen kunne direksjonen meddele at anlegget hadde kostet 365 775 kroner. Det omfattet sliperiet med fire store slipeapparater med tilhørende turbiner, driftsturbin, elektrisk lysanlegg med egen turbin, renseshus i tre etasjer, lufttaubane, kjerratt, grunnmurt smie med verksted, lagerhus, bestyrerbolig og arbeiderbolig, foss, tomt og hele kostebinderiet. At det innebar en overskridelse av aksjekapitalen på 300 000 kroner var ikke noe problem.

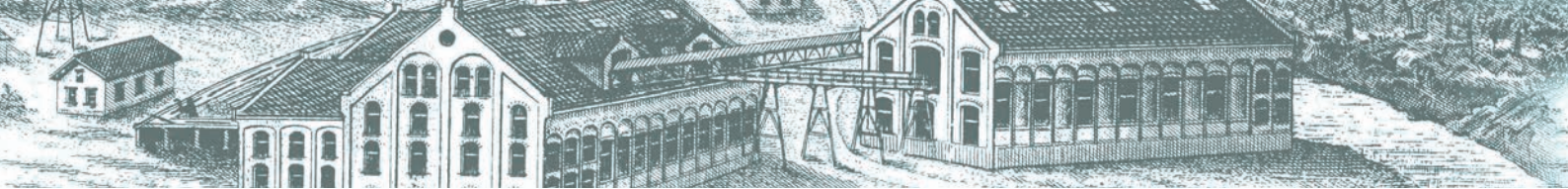
En ekstraordinær generalforsamling 3. juni 1890 hadde gitt tillatelse til at direksjonen kunne låne opptil 100 000 ferske kroner, en fullmakt som ble utvidet til 150 000 kroner ved generalforsamlingen i mars 1891. Men direksjonen understreket at sliperiet og alt ved det var «godt og solid bygd, og at det alt i alt var relativt rimelig sammenliknet med andre, tilsvarende anlegg».

Før jul 1890 produserte den nye bedriften nesten 500 tonn prima og sekunda, perforert og uperforert tremasse. Av dette skipet man 20 tonn prima masse som prøve til papirfabrikken Gottl. Heerbrandt Raguhn i Anhalt i Tyskland, et salg som innbragte sliperiet nøyaktig 606 kroner og 60 øre. A/S Kistefos Træsliberi var i gang.

For å sikre råstoff til produksjonen i tresliperiet var man helt avhengig av stabile leveranser. Konsul Sveaas kjøpte derfor skog som var strategisk plassert for frakt på Randsfjorden til Kistefoss. Konsul Anders Sveaas døde 24. august 1917. Anlegget var i drift frem til 1955.



Konsul Anders Sveaas og Granvilde Knutsen. Bilde fra bryllupsdagen i 1912.



«Da jeg som tolvåring urettmessig ble nektet å undertegne protokollen på min første generalforsamling, bestemte jeg meg: Kistefos skulle bli mitt.»

Christen Sveaas

Det eneste som var igjen av Kistefos etter at tresliperiet ble avvirket og kraftstasjonene var solgt, var et uvirksomt fabrikklokale – som riktignok var det eneste intakte tresliperiet fra tremasseindustriens storhetstid i Norge – og cirka 90 000 dekar med skog. Nå som kraften var borte, var ikke Kistefos lenger noe hett investeringsobjekt.

Christen, på sin side, så sitt snitt til omsider å sette tennene i familiebedriften. Den som skulle drive skogen på Kistefos, måtte ha konsesjon av Kongen i statsråd. Dette visste alle. Christen visste at han ville stille sterkt som sønnesønn av bedriftens grunnlegger. DnB valgte, noe uortodokst, å kjøre kun én budrunde, der de interesserte fikk muligheten til å legge inn ett bud én gang. Den som la inn det høyeste budet, ville få Kistefos.

25. oktober 1993 skrev han et brev til Greve der han kom med det berømte «Sveaas-budet»:

85 prosent av Kistefos ønskes overtatt (...) Kistefos Træsliberi skal drives videre under den nuværende ledelse og for øvrig med de nuværende ansatte og den etablerte driftsform (...) Videre er det kjøpernes sterke intensjon å bidra med betydelige beløp til Stiftelsen Kistefosmuseet for at dette prosjektet skal kunne realiseres (...) På denne bakgrunn og for å kunne få vårt gamle familieselskap tilbake i familiefolden tilbyr jeg kr. 1,0 mill mer enn det høyeste bud selger for øvrig måtte oppnå.

Wahlstrøm advarte Christen mot å sende brevet: «Jeg fortalte ham at dette går ikke. Det er for corny, for frekt.» Grunnen til at Christen Sveaas valgte denne fremgangsmåten, var at han bare hadde én mulighet til å legge inn bud, og han ante ikke hva andre ville by. Hadde det vært vanlige budrunder, ville det vært unødvendig. I en normal forretningssetting er det store muligheter for at Christens uortodokse bud ville blitt møtt med latter eller skuldertrekk, men det var bankkrisetider, og budet var tross alt én million høyere. Men Greve følte fortsatt sympati med Christen, som hadde vært så nær ved å få familiebedriften i 1990. Så Greve overbeviste skeptikerne i banken om at de burde selge til Christen. Budet etterlot jo liten tvil om Christen var villig til å betale mer enn alle de andre. For Christen handlet dette helt opplagt om mer enn penger. «Dette dreide seg om bestefarens livsverk. Bankens visste hvor viktig dette var for Christen», sier Jan Einar Greve.

«Da Greve ringte og sa at jeg hadde fått tilslaget, ble jeg selvsagt overlykkelig, og da han spurte om jeg ville vite hva jeg skulle betale, sa jeg bare at det kunne han ta med advokat Wahlstrøm. Jeg tror han ble litt overrasket da.»

Den 17. desember 1993 inngikk Christen en avtale om kjøp av 85 prosent av aksjene i selskapet – med lovnad om at han skulle få plassert de resterende 15 prosent på venner og kjente etter at han hadde fått konsesjon.

Konsesjon på Kistefos ble gitt av Kongen i statsråd 23. desember 1994, nøyaktig ett år etter at Christen fikk tilslaget. Da brevet kom lille juleaften, var det én side ved det som overrasket ham: at han ble pålagt «å prøve å legge forholdene til rette» for et industrihistorisk museum. Christen kjente til museumsplanene, jo da, han hadde til og med tatt det med i budet, men han hadde aldri trodd at det faktisk ville bli en konsesjonsbetingelse.

Styret i det nye A/S Kistefos Træsliberi besto av styreformann Christen Sveaas, nestformann høyesterettsadvokat Jan Einar Greve, advokat Hans Georg Haga og advokat Erik Wahlstrøm, alle valgt på ekstraordinær generalforsamling i selskapet 17. desember 1993. Den nye hanen i kurven var Hans Georg Haga, som Christen beskriver som «en meget solid jurist med forretningsmessig innsikt». Haga skulle bli sittende i Kistefos-styret i over femten år, og har vært en sentral og solid figur i utformingen av Kistefos' moderne historie.

For Christen hadde det å kjøpe familiebedriften tilbake liknet en besettelse. Nå som han omsider hadde lyktes, var det på tide å finne ut nøyaktig hva det var han hadde slått kloa i. Det første året etter kjøpet, mens han utålmodig gikk rundt og ventet på svar på konsesjons-søknaden, brukte Christen på å sette seg grundig inn i hva A/S Kistefos Træsliberi faktisk satt på av eiendommer og andre aktiva. Han fant fort ut at Kistefos i all hovedsak dreide seg om to virksomheter. For det første disponerte bedriften store skogsområder med dertil hørende virksomheter og bygningsmasse på Dokka. For det andre eide han et gammelt tresliperi på Jevnaker som var i ferd med å falle sammen. Christen måtte ta et valg – både på Dokka og på Jevnaker. Skulle han gå inn med kropp og sjel, satse for fullt og prøve å få noe ut av det? Eller skulle han delegere ansvar, holde seg i bakgrunnen, velge de enkleste og minst kostbare løsningene? Siden minste motstands vei aldri har vært Christens vei, valgte han å gi jernet. Han begynte å tilbringe mye tid på Dokka, og han snudde museumsforpliktelse til museums glede: «Fanden heller, Wahlstrøm. Nå lager vi museum!» Og slik ble det!



Kistefos MØBLER AS

Kistefos Møbler AS (70 % eiet) produserer møbler og innredninger i heltre hovedsakelig til det norske fjellhyttemarkedet. Trenden i dette markedet er at interiøret skal ha et enklere uttrykk enn tidligere. Kistefos Møbler har tilpasset seg dette både i design og overflatebehandling.

Virksomheten har i dag 27 ansatte og drives i egne fabrikklokaler på Dokka. Kistefos Møbler har en stabil arbeidsstokk, med lavt sykefravær og et godt arbeidsmiljø. Bedriften opplevde likevel en særdeles vanskelig bemannings-situasjon på våren pga akutt sykefravær blant nøkkel-personell.

På grunn av gjennomgående systemsvikt i rapportering, kontroll og oppfølgingsrutiner i 2012 ble det et negativt etterslep første halvår 2013. Det ble raskt satt i gang utredninger og tiltak for å snu denne utviklingen. Alle steiner ble snudd og mange tiltak ble igangsatt. Utover høsten så man at tiltakene fungerte, men de kunne ikke forhindre at bedriften i sommerhalvåret var preget av en vanskelig likviditetssituasjon. Selv med den vanskelige starten på året styrte bedriften likevel mot et positivt driftresultat.

I 2013 har omsetningsleddet hos Kistefos Møbler i all hovedsak bestått av direkte salg til sluttkunde og salg gjennom hytteutbyggere. Salget gjennom hytteutbyggere har hatt en særdeles god utvikling, mens direkte salget har hatt en nedgang.

Bedriften vil derfor sette fokus på å øke direkte salget i fremtiden. Praktisk oppbevaring dvs. kjøkken, bad, garderobe og senger er nå de viktigste produktene for bedriften.

Mange produksjonsbedrifter i trebearbeidingsbransjen i Norge sliter for tiden, og særlig blant møbelprodusentene har man opplevd mange konkurser i år. Likevel er aktiviteten på nybygg av fritidseiendommer fortsatt stabil og forventes å ligge på samme nivå de neste årene.

Kistefos Møbler skal i 2014 lansere en serie med helt nytt design (kjøkken, bad og garderobe). Denne serien som får navnet «Gamle Norge», forventes å appellere til en kjøpesterk kundegruppe og er like aktuell for hus og hjem som den er til hyttemarkedet.

Bedriften mener å ha kommet styrket ut av et år med stort fokus på effektivisering, kontroll, rapportering, oppfølging, inntjening og kostnadsbesparende tiltak. Kistefos Møbler har derfor ambisjoner om å øke omsetningen og inntjeningen i 2014.

Finansielle resultater (hele 1000)	2013	2012	2011	2010
Driftsinntekter	26 514	26 510	24 774	25 233
Driftresultat	264	(911)	(65)	262
Netto resultat	(79)	(950)	(204)	(9)
Eiendeler	17 162	17 572	16 443	17 790
Bokført egenkapital	6 082	6 161	7 111	7 249
Antall ansatte	27	27	29	29
Eierandel	70 %	70 %	70 %	70 %
Daglig leder	Yngve Hansebakken	Yngve Hansebakken	Yngve Hansebakken	Yngve Hansebakken
Styrets formann	Egil Eide	Egil Eide	Egil Eide	Egil Eide



Kistefos VILTKJØTT AS

Kistefos Viltkjøtt (100 % eiet) har 2 elgmottak og driver med mottak, salg og videreforedling av viltkjøtt. Ved avdelingen på Veståsen (nordre Land) ble det levert inn 42 (19) elg. I 2013 ble det ikke drevet viltmottak i Åsta.

Det er i dag ingen ansatte i selskapet.

Tvangsslag av naboeiendommen på Åsta ble gjennomført i oktober 2013, og Kistefos var eneste budgiver. Tvangs-

salget er nå stadfestet, og det vil derfor i 2014 bli lagt opp til drift ved anlegget. Kistefos vil søke etter en samarbeidspartner som på forretningsmessig vilkår kan reetablere virksomheten. Med bakgrunn i at selskapet ikke har hatt virksomhet på Åsta de tre siste årene, så er fortsatt kostnader og omsetning på et minimum. Selskapet har et underskudd på 0,65 mill (-0,56 mill).

Finansielle resultater (hele 1000)	2013	2012	2011	2010
Driftsinntekter	630	388	167	2 784
Driftresultat	(589)	(496)	(994)	(3 574)
Netto resultat	(646)	(562)	(1 064)	(3 789)
Eiendeler	1 734	1 909	1 646	2 632
Bokført egenkapital	115	(1 238)	(676)	(1 512)
Antall ansatte	0	0	0	0
Eierandel	100 %	100 %	100 %	100 %
Konstituert daglig leder	Egil Eide	Egil Eide	Egil Eide	Egil Eide
Styrets formann	Egil Eide	Egil Eide	Egil Eide	Egil Eide



Til venstre: Fotografi av konsul Anders Sveaas, Granvilde Sveaas og Anders Sveaas jr. Fotografi fra 1914. I midten: Studioportrett av Granvilde Sveaas (f. Knudsen) og sønnen Anders Sveaas jr. (6 år) i 1920. Til høyre: Anders Sveaas jr. ca. 1-2 år gammel i 1915-1916.



Kistefos SKOGTJENESTER AS

Kistefos Skogtjenesters virksomhet er forvaltning og drift av skogeiendommer, rydding av skog langs kraftlinjer, samt konsulenttjenester knyttet til skogbruk, utmark, verneområder og biologisk mangfold. De fleste av oppdragene er geografisk plassert i Oppland og deler av Buskerud.

Selskapet har avtale med NORSKOG om skog- og utmarksforvaltning av Opplysningsvesenets fonds skoger i deler av Oppland og Buskerud. I tillegg har selskapet avtale med Landås-Skogene DA om forvaltning av deres eiendom i Søndre Land. Disse avtalene består av ordinær skogsdrift, administrasjon av jakt-, fiske- og hytteutleie, samt salg av pukk og grus. Videre har selskapet forvaltning av AS Kistefos Træsliberi's skogeiendommer. I denne avtalen inngår også økonomi og administrative tjenester, i tillegg til den ordinære eiendomsforvaltningen. Totalt utgjør selskapets forvaltningsarealer ca 320 000 dekar.

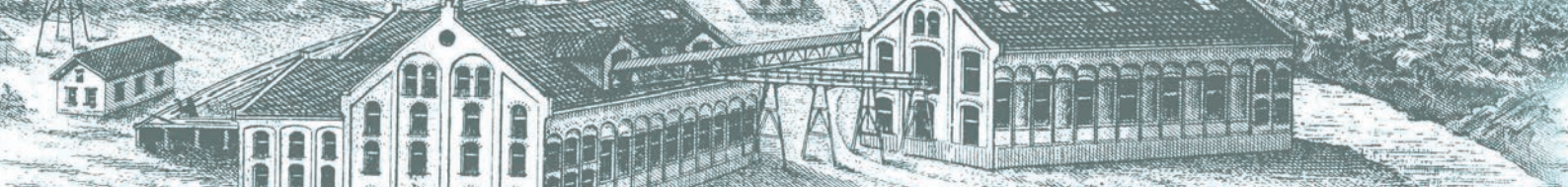
Selskapets operative virksomhet består av skogrydding langs kraftlinjer, samt skogkultur og veivedlikehold. I 2013 styrket selskapets posisjon som leverandør av skogryddingstjenester gjennom en ny avtale med Eidsiva

Anlegg AS. Konsulentavdelingen utfører i hovedsak oppdrag knyttet til utmark, verneområder og biologisk mangfold. De største oppdragsgiverne er Fylkesmannens miljøvernnavdeling, Statens naturoppsyn, Dokkadelta nasjonale våtmarkssenter, samt flere kommuner. I tillegg utfører selskapet oppdrag innen økonomi og administrasjon, både for eierne og andre søsterselskaper.

Selskapet eies av AS Kistefos Træsliberi med 50,38 % og SB SKOG med 49,62 %. Etter at SB SKOG etablerte seg på Dokka høsten 2012, har samarbeidet mellom selskapene hatt en fin utvikling. Selskapene kompletterer hverandre på en god måte og bidrar til positive effekter for begge parter.

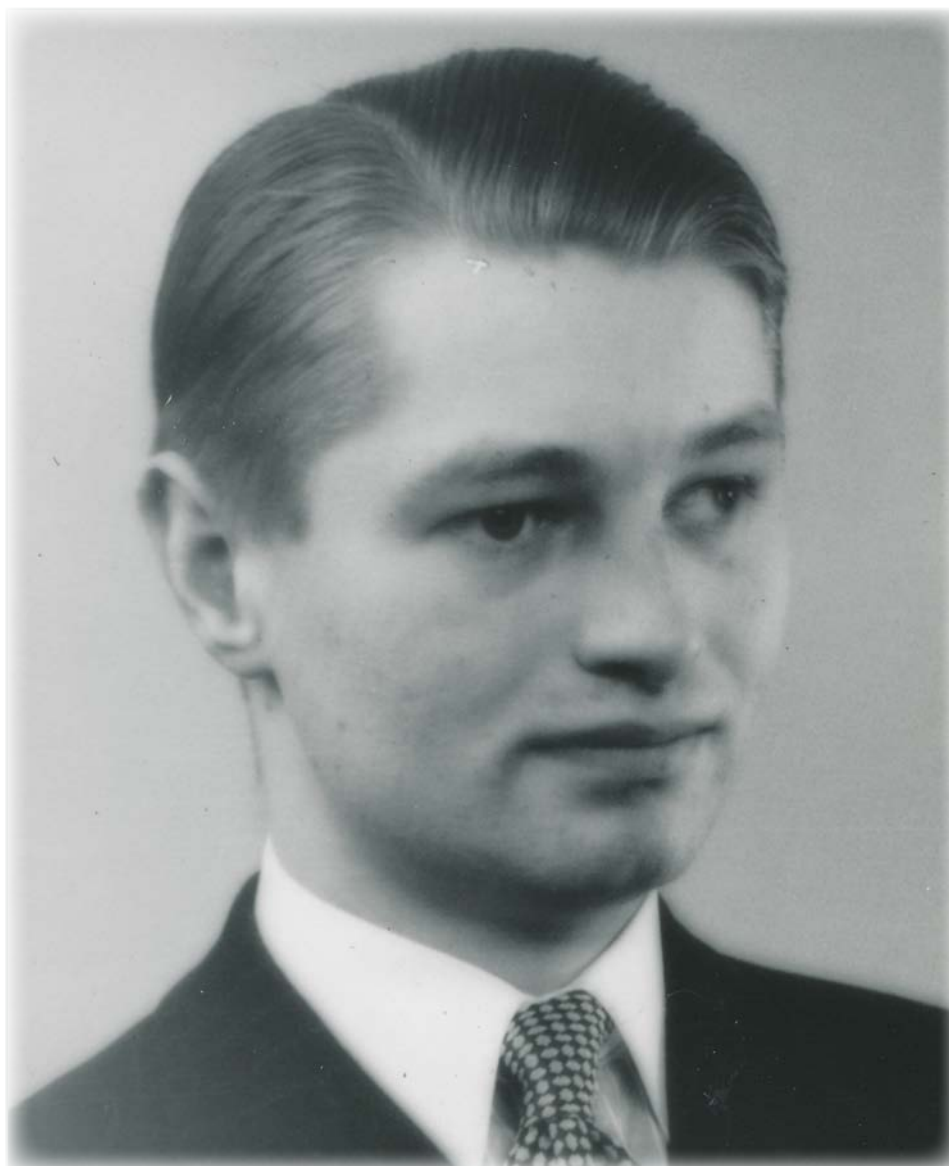
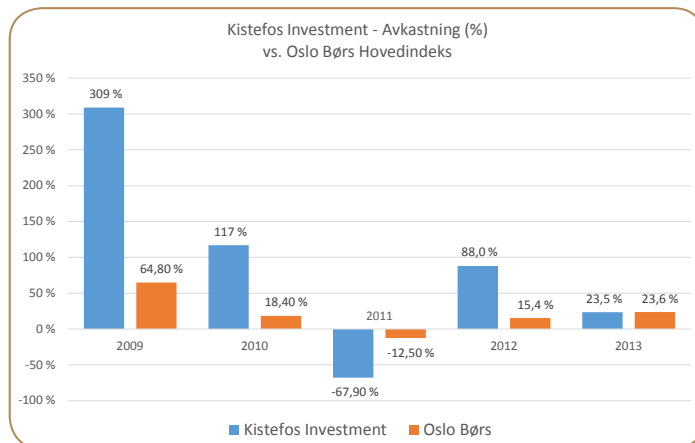
Selskapet har motiverte ansatte og et godt arbeidsmiljø. Gjennom å levere tjenester av høy kvalitet, har selskapet etablert seg som en solid aktør i markedet. Ved utgangen av året hadde selskapet 11 (9) ansatte, i tillegg til flere underentreprenører og sesongarbeidere.

Finansielle resultater (hele 1000)	2013	2012	2011	2010
Driftsinntekter	8 226	7 559	24 774	25 233
Driftresultat	545	721	(65)	262
Netto resultat	422	571	(204)	(9)
Eiendeler	6 016	5 730	16 443	17 790
Bokført egenkapital	2 494	2 672	7 111	7 249
Antall ansatte	11	9	29	29
Eierandel	50,38 %	50,38 %	50,38 %	50,38 %
Daglig leder	Anne Sofie H. Askvig	Anne Sofie H. Askvig	Anne Sofie H. Askvig	Anne Sofie H. Askvig/ Jan Erik Noreng
Styrets formann	Frode Hjort	Frode Hjort	Frode Hjort	Egil Eide



Kistefos Investment AS

Kistefos Investment AS er et investeringsselskap og har som hovedaktivitet å investere i aksjer, andre verdipapirer og finansielle instrumenter. Konsernets finansielle virksomhet Kistefos Investment AS har i 2013 levert et overskudd på NOK 3.432.910 mill. mot NOK 48.234.589 året før. Selskapets egenkapital utgjorde pr. 31.12.2013 NOK 97.066.708.



Portrett av Anders Sveaas jr. fra ca. 1940.



Kistefos - Museet

INDUSTRIMUSEUM, SKULPTURPARK OG KUNSTHALL

Stiftelsen Kistefos-Museet ble etablert i 1996 av Jevnaker kommune og Christen Sveaas. Museets hovedoppgave er å ivareta og utvikle det som i dag i.h.h.t. Riksantikvaren er et nasjonalt bevaringsverdig teknisk-industrielt kulturminne etter A/S Kistefos Træsliberi's industrivirksomhet på Kistefoss. Tremassefabrikken A/S Kistefos Træsliberi ble grunnlagt i 1889 av konsul Anders Sveaas (1840-1917). Fabrikken ble reist ved Randselven i løpet av ett år. Kraftstasjonene ved Kistefossen, som også var eiet av selskapet, ga energi til fabrikken. Inntil 1955 tilvirket Kistefos Træsliberi tremasse som gikk til norsk og internasjonal papirindustri.

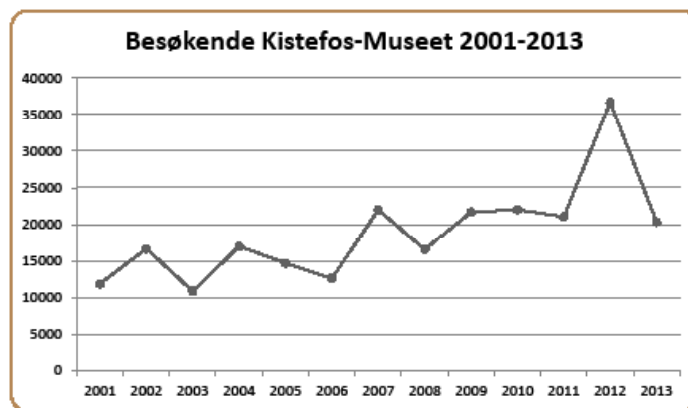
På 1900-tallet var det ca 70 tremassefabrikker i Norge. I dag finner man det eneste bevarte anlegget ved Kistefos-Museet. A/S Kistefos Træsliberi eier fabrikkbygningene og eiendommene på Kistefoss og har brukt vesentlige midler på å få restaurert bygningene etter antikvariske retningslinjer. De 12 bygningene leies ut langsiktig til Kistefos-Museet for en symbolsk sum. Museet omfatter den gamle fabrikken, Skandinavias største skulpturpark med samtidsskulpturer og kunsthall for årlige kunstutstillinger med fokus på samtidskunst.

Kistefos AS er hovedsponsor for Kistefos-Museet og bidro i 2013 med 4 millioner kroner. Alle støttespillere er avgjørende for at museet skal kunne utvikles og tiltrekke seg nye besøkende. Øvrige bidragsytere til driften var hjemkommunen Jevnaker og Sparebank 1 Ringerike Hadeland. Riksantikvaren bidro i 2013 med en bevilgning på 1 085 350 kroner til forvaltning, drift og vedlikehold av det gamle tresliperiet. Sparebankstiftelsene Ringerike og Jevnaker, Sparebankstiftelsen DNB NOR, Stiftelsen Sat Sapiente, Anders Sveaas' Almennyttige Fond, Ringerike Kommune, Oppland Fylkeskommune og Buskerud Fylkeskommune har bidratt til realisering av prosjekter som har resultert i en kvalitetsheving på flere av museets virksomhetsområder.

Kistefos-Museet hadde fantastiske besøkstall for sesongen 2012, og det var skuffende at vi ikke klarte å følge opp dette i 2013. Kistefos-Museet har hatt en stor nedgang av besøkende sammenlignet med fjoråret. Alikevel havner vi ut med et gjennomsnittsår. Det var i alt 20360 (36629)registrerte besøkende, hvorav 5375 (10955) var

betalende. Sesongen 2013 viste Kistefos-Museet en retrospektiv utstilling av den norske kunstneren Fredrik Raddum. Utstillingen fikk navnet FALL OUT... og kaster lys over hvor Fredrik Raddum er i dag som kunstner. Raddum er kjent for sine figurative skulpturer som både er humoristiske og samfunnskritiske. Flere av skulpturene var nye verk og laget i bronse. Tema for de nye verkene går blant annet ut på menneskelig selv-antennelse og hva som blir igjen av mennesket etter at det har tatt fyr. Flere av de tidligere verkene av Raddum tar for seg tema mennesket vs. natur og kultur, og elementer som bålet og treet går igjen i flere av disse verkene. Men også mennesket evne til å blokkere ut visse sider av livet og forholdet til vold ble belyst. Utstillingen gikk over begge etasjene i kunsthallen og besto av 45 verk. Utstillingen ble kuratert av Allis Helleland, styremedlem i Kistefos-Museet.

Kistefos-Museet med Skandinavias største utendørs skulpturpark for samtidskunst har som målsetting å avduke en ny skulptur hvert år. Årets skulptur var av den internasjonalt kjente irske kunstneren John Gerrard. Pulp Press (Kistefos) 2013 er en høyteknologisk installasjon som formidler produksjonen i det gamle tresliperiet. På en unik måte blir årets skulptur knyttet sammen med det gamle tresliperiet fra 1889. Installasjonen som er stedsspesifikk for Kistefoss er laget i samarbeid med arkitektfirmaet A2 fra Dublin, Irland, og det tok Gerrard to år å utvikle denne høyteknologiske animasjonen.





Skånland Handelssted

I SALTEN

AS Kistefos Træsliberi eier 50 % av Skånland Handelssted i Salten (Bodø kommune). Anne Margrete Mehren eier den andre halvparten. Gårdsbruket drives på tradisjonelt vis. Det er fortsatt noe sau igjen på gården, og dette vil sannsynligvis bli noe utvidet og tilpasset kulturlandskapet.

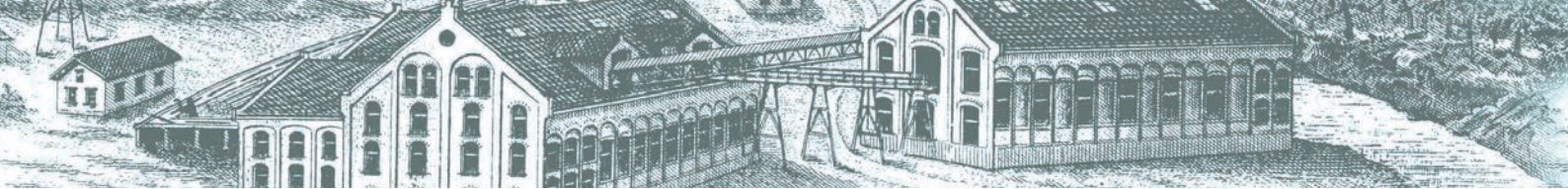
Det unike ved Skånland er videreføring av det historiske og opprinnelige miljøet. Større vedlikeholdsarbeider og fornyelser har ikke vært nødvendig i 2013.



Anders Sveaas jr., Granvilde Sveaas og Konsul Anders Sveaas i hagen på Nordby gård i Svelvik. Dette var boligen Anders Sveaas kjøpte og bodde i sammen med Granvilde. Dette var Konsulens morgengave til sin nye kone. Fotografi fra ca. 1916-1917.

POLAR QUEST AS

Kistefos Træsliberi eier 50 % av Polar Quest, mens Anne Margrete Mehren eier de øvrige 50 %. Båten Sverre IV eies av Polar Quest, og leies ut vederlagsfritt til Skånland Handelssted mot at drifts- og vedlikeholdskostnadene dekkes fullt ut.



English Summary

Consolidations and windups of companies with a negative economical development have been necessary for A/S Kistefos Træsliberi also in 2013. Consolidations and economical control will still be in focus in 2014.

The Kistefos Træsliberi Group had on 31.12.2013 the following activities:

- Forestry and land management
- Forestry services
- Furniture production
- Game meat and other gourmet food products
- Financial administration
- The Kistefos-Museum

FORESTRY AND LAND MANAGEMENT

Kistefos Træsliberi owns approximately 165 000 da of forest land. This land is located in six municipalities within the Randsfjord region, mostly situated in the municipality of Nordre Land. The traditional forestry still has great significance to the company, and 2900 cubic meters of timber were produced for sale in 2013. However, the profitability in forestry has been weak for several years. The profit in land management is kept stable in regards to the cottage rentals. Arrangements for hunting, fishing and other outdoor activities are also increasing possibilities of land management.

FORESTRY SERVICES

Kistefos Skogtjenester AS at Dokka is a 50,38 % owned subsidiary. This company renders forestry and land management services, as well as taking care of national protected areas. In total, the company manages 320 000 daa of forest land. The company has 11 employees, and with a turnover of NOK 8,2 mill. in 2013, it made an operating profit of NOK 0,42 mill.

FURNITURE PRODUCTION

Kistefos Møbler AS at Dokka is a 70 % owned subsidiary. The company has developed for several years, and has become the market leader in furniture production for mountain cottages. Development of products, high quality and good co-workers have contributed to the company reaching this position. The market cottage furniture has been hit hard by

the financial crisis, and the company had a negative result in the four last years. Despite cost reductions and dismissals in 2012 and 2013 the company present negative results in 2013. The board, together with the administration is working hard to improve the result for 2014. The company has 27 employees, and it sold antique-treated furniture for NOK 26,5 mill. in 2013 with a loss of NOK 0,08 mill.

GAMEMEAT AND OTHER GOURMET

Kistefos Viltkjøtt AS is a fully owned subsidiary, which after aquisition of hunted game, refine and trade in meat from moose, reindeer and deer. The company has production facilities at Åsta in Østerdalen and at Veståsen in Nordre Land. For the time being the production facilities at Åsta have been closed down. However, the goal is to develop a new concept to secure a future profitable business at Åsta and for the future also at Veståsen.

FINANCIAL INVESTMENTS

Kistefos Investment AS administers the financial investments of the Group. The company's results fluctuate and is dependent on the occurrences in the general financial market. The company had a profit of NOK 3,4 mill. in 2013. There are no employees in the company, and it is administered by the Chairman of the Board.

KISTEFOS-MUSEUM

The former wood-processing factory at Kistefoss, located close to Jevnaker, has in recent years undergone extensive renovations financed by A/S Kistefos Træsliberi. Additionally, large contributions have been granted from the Directory of Cultural Heritage in Norway. The property of the old pulp mill is rented out to the Kistefos-Museum, which has turned the area into an acclaimed museum of art and industrial history. The museum had almost 21 000 visitors in 2013, and 2200 visitors at the opening ceremony.

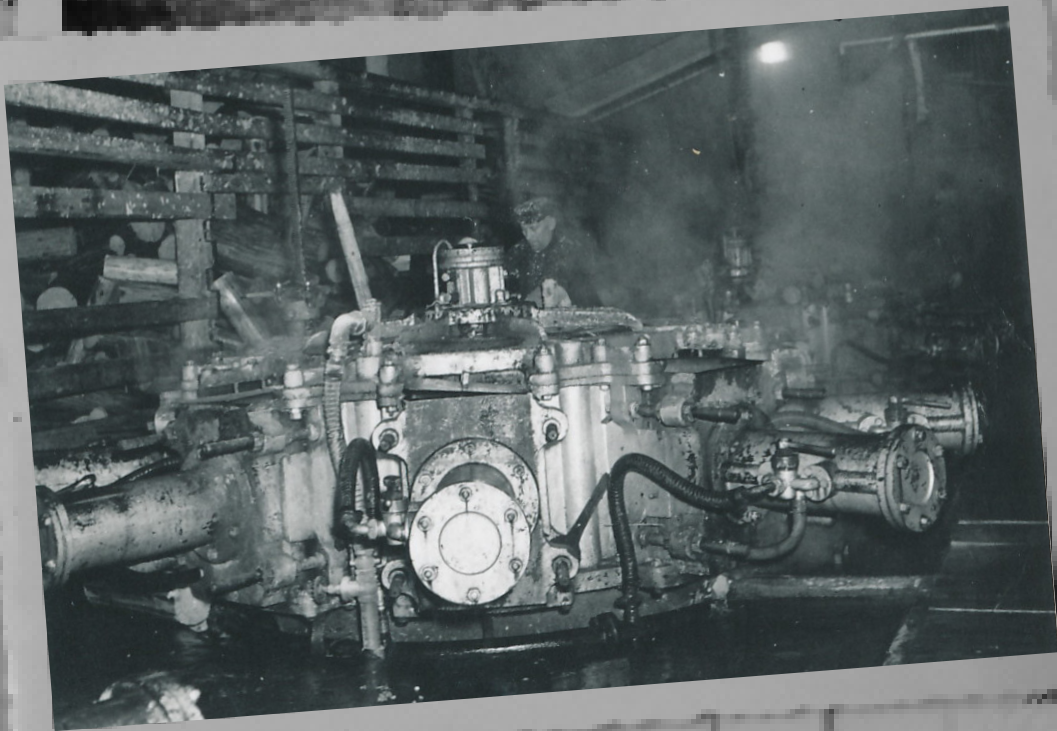
ORGANISATION

At the end of the year 2013, the Kistefos Træsliberi Group had 39 employees. The Group is owned by 45 shareholders with Christen Sveaas controlling 85,5 % of the shares, as the majority shareholder.



Bildet er tatt på verandaen til bestyrerboligen ved Kistefos Træsliberi. Sittende på øverste trinn fra venstre: fru Rydgren og Anders Sveaas. Sittende på nederste trinn fra venstre: Signe Rydgren og Granvilde Sveaas. Bildet er fra ca. 1912.

Key figures for the group (NOK 1000)	2013	2012	2011	2010
Operating income	37 678	37 526	35 879	39 067
Operating loss	(8 043)	(6601)	(8 817)	(27 497)
Operating loss, parent company	(6 525)	(6089)	(6 520)	(23 142)
Net financial income	15 805	58 943	(11 492)	64 920
Profit/(loss) after tax	7 762	52 342	(20 309)	37 423
Shareholders' equity	152 269	144 954	92 752	153 332
Total assets	387 676	410 594	315 656	330 711
Number of employees	39	40	43	41
Managing Director	Egil Eide	Egil Eide	Egil Eide	Egil Eide



Fra sliperisalen i det gamle tresliperiet ved A/S Kistefos Træsliberi. Sliperimaskinene er i full gang, og den nærmeste opereres av en arbeider (Karl Andreassen). I bakgrunnen, gjennom dampen, synes en annen arbeider som opererer en av maskinene lenger bak i bildet. Bildet er tatt en gang mellom 1920 og 1940. Bildet er tatt av bestyrer Christian Hurum.

A/S KISTEFOS TRÆSLIBERI
Postboks 150, 2882 Dokka
Telefon: 02870 • Telefax: 61 11 01 91
www.kistefos-tre.no

